

渠府办〔2024〕72号

**渠县人民政府办公室  
关于印发《渠县文化体育和旅游发展  
“十四五”规划（修订版）》的通知**

各乡镇人民政府、街道办事处，县级各部门（单位）：

《渠县文化体育和旅游发展“十四五”规划（修订版）》已经县政府研究同意，现印发你们，请认真抓好落实。

渠县人民政府办公室

2024年12月5日

# 渠县文化体育和旅游发展“十四五”规划 (修订版)

## 第一章 发展背景及分析

### 第一节 “十三五”发展回顾

“十三五”时期，在渠县县委、县政府的正确领导下，渠县始终以促进文化大繁荣，建设“四川文化强县”和创建“天府旅游名县”、省全域旅游示范区为目标，大力推动文体旅游事业发展，全县文化建设、体育建设和旅游发展呈现出稳中求进、繁荣向好的态势。

#### 一、文化事业繁荣发展

##### (一) 文化基础设施加快完善

渠县现有公共图书馆 1 个（国家二级图书馆）；文化馆 1 个（国家一级文化馆）、美术馆 1 个；历史博物馆 1 个（国家三级博物馆 1 个）、专题博物馆 2 个。全县 37 个乡镇（街道）全部建有乡镇综合文化站，266 个村（社区）建有农家（社区）书屋，配备了相应的文体设施设备和图书，能满足群众开展文体活动和看书看报。文化馆、美术馆、图书馆、博物馆和 37 个乡镇综合文化站全部实现了免费开放，每年惠及群众达 50 多万人次。基本实现县、乡、村三级公共文化服务体系网络。启动城坝考古遗址公园建设，《城坝遗址保护规划》经国家文物局批复同意，并由四川省人民政府予以公布。启动实施刘氏竹编非物质文化遗产保护传承产业化项目。

## **（二）文艺创作事业持续发展**

“十三五”期间，渠县文学艺术各类文艺作品共 1257 件，其中创作舞台文艺作品 73 件，出版文艺书籍 45 部。在市级以上文艺报刊杂志、网络平台发表作品 537 件，脱贫攻坚、乡村振兴、抗洪救灾、改革开放、抗疫战疫等共 16 部主题作品获国家、省级文学艺术大奖或图书出版奖。努力打造“中国西部诗歌重镇”，成功创建“中国诗歌之乡”“中华诗词之乡”。大力扶持文艺创作，评选和颁发了第二届“渠江文艺奖”（渠县人民政府奖），巩固扩大文艺阵地，培育文艺新苗，出版《渠江文艺》杂志 20 期（总第 38 期），推动渠县文艺创作事业持续繁荣发展。

## **（三）文化活动品牌化成效显著**

每年开展送文化、科技、卫生“三下乡”“脱贫奔康·文化乡村行”“文化惠民·畅享院坝”“文明新风宣讲·文娱活动进夜校”等文化活动达 120 余场次。每年选派文化艺术专业人员外出培训到北京、成都、达州等地参加培训达 50 余人次；每年举办全县文化专干和文艺骨干培训 2 期；举办舞蹈、音乐、书法、美术等培训班 250 余期，培训近万人次。先后开展了“老家在渠县”“春节文化大拜年”文艺演出活动、“歌飞新渠江”渠县青年歌手大赛、群众广场舞大赛、庆七一“光荣使命”、庆八一“光荣与梦想”等专题文艺演出活动。

## **（四）文物和非遗保护进展有力**

渠县是四川省文物大县之一，有全国重点文物保护单位 3 处

8 个点（渠县文庙、渠县汉阙、城坝遗址）、省级文物保护单位 9 处 10 个点、市级文物保护单位 9 处、县级文物保护单位 43 处。近年来，渠县加大了对文物的保护利用力度，将文物遗产作为宝贵财富和发展资本，与旅游开发深度融合，推进乡村文旅融合发展。

渠县连续 33 年实现文物安全年。中国首家汉阙文化主题博物馆——渠县汉阙文化博物馆建成并对外开放。编制完成《渠县汉阙保护规划》《城坝遗址保护规划》通过国家文物局批复、省文物局核准并经省政府正式公布实施。编制完成渠县 6 处汉阙、渠县文庙、城坝遗址、赵氏宗祠、渠县节孝坊等文保单位的保护方案，先后实施了渠县 6 处汉阙、渠县文庙、城坝遗址、赵氏宗祠等文保单位的文物保护工程。成立了渠县城坝遗址保护和利用中心。协助四川省文物考古研究院对城坝遗址开展了连续系统性考古调查、勘探和发掘工作，基本厘清了城坝遗址的功能分区，完成发掘面积 5000 平方米，发现城墙、城门、房址、窑址、墓葬、水井、灰坑以及全国罕见的津关遗址等重要遗迹近 500 处，首次发现了战国中晚期巴文化中大型墓葬，出土了“宕渠”文字瓦当、竹木简牍、青铜器、玉器、陶器、竹编器等各类珍贵文物 1000 余件。

成立渠县非物质文化遗产保护中心。积极开展“非遗”普查申报工作，新挖掘了《李老头坛子肉》《渠县龙凤草编》《皂角液传统手工制作技艺》《魏氏油茶》等技艺项目；开展了“非遗”

进校园、“文化和自然遗产”日、农民丰收节的宣传展示活动，积极组织“非遗”项目参加历届中国成都国际“非遗节”展（演）展销，受到广泛欢迎和好评。

## **二、旅游产业富有成效**

持续推进旅游标准化建设，完善三级旅游服务体系。发展县内旅行社 2 家，建成星级乡村酒店 5 家（五星级 1 家、四星级 4 家）、星级农家乐 6 家、A 级特色商品购物店 2 家、电商平台中心 1 个，新建旅游厕所 44 座；创建国家 4A 级旅游景区 3 个（文峰山、寶人谷、碧瑶湾）、3A 级旅游景区 4 个（渠县文庙、秀岭春天、红色渠县纪念园、汉亭生态农业观光园），省级旅游扶贫示范村 6 个，省级乡村旅游示范乡镇 9 个，省级乡村旅游示范村 13 个；拥有歌舞娱乐场所 33 家、游戏游艺娱乐经营场所 7 家、互联网上网服务营业场所 46 家、印刷企业 52 家、文化影院 4 家、演艺传媒公司 2 家。

## **三、文旅融合有效推进**

### **（一）全域旅游发展理念全面贯彻**

大力实施“阆里寶都·福美渠县”品牌战略，积极构建“一心两廊五区”空间布局，科学整合全县旅游资源，强化“文旅”“农旅”等融合发展，景区建设、旅游扶贫等工作成效显著。高标准编制《渠县全域旅游发展规划》《渠县天府旅游名县工作创建实施方案》等系列规划方案，为文旅产业明晰了发展方向和攻坚路径。

文化是旅游的灵魂，旅游是文化的重要载体。渠县始终坚持

“有效保护、合理利用、自觉传承”的原则，大力加强文化遗产的传承保护，加快文化创新产业发展，积极探索推进文化、旅游、体育融合发展的新方法、新思路、新途径，切实推动文化强县建设。深度挖掘和提升巴賸文化、汉阙文化、红色文化、农耕文化。围绕“中国汉阙之乡”“中国竹编艺术之乡”“中国黄花之乡”“中国民间文化艺术之乡”“中国诗歌之乡”等品牌，加速推进产业融合，拓展文化产业发展空间。将传统文化、历史文化与农业、旅游业、休闲业、餐饮业等进行融合，发展文化旅游业，实现产业升级。

## **（二）文旅资源普查工作高质完成**

查明全县文化资源 3987 项、旅游资源 1244 个，为渠县文旅融合发展提供了有力支撑；投入 13.93 亿元，新（改、扩）建旅游快速通道和旅游公路 80 余公里；投资 7.5 亿元建成文峰山文化旅游景区，成为渠城新地标。十三五以来，渠县旅游接待人数 2032 万余人次，旅游收入 149 亿余元。成功举办 2020 渠县文化旅游对外发展大会，现场签约达 225.8 亿元，文体旅游产业成为渠县第三产业新的增长点。

## **四、体育事业加快发展**

### **（一）体育基础设施逐步完善**

基层文化体育设施设备不断完善，建成社会足球场地 9 片，渠城公共文化体育中心一期体育馆项目已全面建成并交付使用，二期体育场、演艺中心等项目前期工作有序推进。在城区两江四岸运动休闲体育公园已初具雏形，以万兴广场、东城半岛、马鞍

山生态公园等为补充的城区“十五分钟健身圈”已形成，以集观光休闲、健身运动于一体的文峰山景区建成并实现对外开放接纳游客；在乡镇，以农民体育健身工程、美丽乡村建设为抓手，全力推进体育基础设施向纵深延伸。

截至目前，全县 37 个乡镇（街道）建有健身广场，266 个行政村建有农民体育健身工程，149 个社区有健身路径，人均占有体育场地面积达 1.82 平方米，有单项体育协会 16 个，晨晚练点 317 处，有跆拳道馆 6 家、健身俱乐部及会所 4 家，为渠县全民健身事业的可持续发展奠定了基础。

## **（二）体育事业取得新发展**

**1.群众体育活动精彩纷呈。**每年举办县级群众体育赛事 30 次以上，广泛依托体育协会优势，积极开展各类全民健身赛事活动。成功举办了渠县第十届运动会和渠县第七届老年人运动会，成功承办了达州市第四届运动会、达州市第十五届老年人运动会。

**2.竞技体育实现新突破。**组队参加全国比赛 8 次、省级比赛 40 次、市级比赛 13 次。其中，在参加四川省青少年武术散打、拳击和武术套路锦标赛中共获金牌 54 枚、银牌 40 枚、铜牌 41 枚；在参加达州市第三届运动会中共获金牌 38 枚、银牌 29 枚、铜牌 21 枚，青少年组奖牌数和团体总分均排列全市第四名，成年组团体总分排列全市第四名，在代表达州市参加四川省第十三届运动会拳击、武术套路、武术散打项目比赛中共获金牌 9 枚、

银牌 16 枚、铜牌 8 枚，为达州市和渠县争得了荣誉。

### **（三）业余训练常抓不懈**

始终坚持走体教结合之路，在全县中小学校设立项目训练网点 23 个，充分借助学校的师资、场地资源先后开设了篮球、足球、田径、拳击、武术套路、武术散打、跆拳道、乒乓球等 8 个体育训练项目，每年在册训练人数达 600 多人。

## **五、广电服务惠及民生**

### **（一）安全播出监管到位**

坚决做好元旦、春节、全国“三会”和重大节日、重大活动等重要保障期的安全播出监管工作，广播电视安全播出“零事故”，坚决打击非法地面卫星接收设施（俗称：黑锅盖）和销售安装使用“黑广播”，加强 IPTV 传输秩序的日常监管，开展网上非法剪辑改编视听节目整治工作和食品商标广告及不正当竞争行为整治攻坚行动，进一步规范广播电视传播秩序。

### **（二）广电设施投入增多**

新建县级应急广播平台 1 个，建有农村广播电视公共服务网点 122 个、广播村村响 130 个、电视户户通 31264 户；渠县广播电视台由财政投入资金 200 余万元，对渠县综合新闻频道播出系统进行了高清数字化改造，达到地方电视节目高清播出。县广电网络公司投入 1.2 亿元，完成了有线广播电视网络建设光缆共计达 920 公里。目前，全县 37 个乡镇（街道办）、415 个行政村（社区）有线电视网络覆盖率为 100%，达州、渠县电视台节目



覆盖率 100%；目前全县有线数字电视覆盖 14.1 万户，传输电视节目 200 套以上（含达州台、渠县台节目）。

积极参与政府信息化建设，完成“雪亮”工程 462 个村共计 5099 个点位、“天网”工程 288 个点位、“智慧党建”619 个点位、“廉洁渠县”平台 452 个点位。建设完成县级应急广播平台与省应急广播平台互联互通，5 个乡镇、37 个村（社区）实现省、市、县、乡、村五级联控。完成 130 个贫困村广播村村响建设，免费为建档立卡贫困户配送直播卫星设备 31264 套，解决城乡困难群体免费享有广电高清电视收视服务 10191 户。

### **（三）电影放映惠及大众**

扎实开展农村公益电影放映，每年放映公益电影 5904 场，观众 100 多万人次；深入开展校园爱国主义教育放映，每年放映 400 多场次，观众约 30 万人次。

## **第二节 “十四五”发展展望**

“十四五”时期，渠县文化建设和文体旅融合发展在“十三五”发展基础上既需要解决遗留问题，又需要抓住新阶段高质量发展机遇，辩证看待新发展阶段面临的新机遇和新挑战，深刻认识社会主要矛盾变化带来的新特征和新要求，把握发展规律，保持战略定力，固本强基、守正创新，努力在危机中育先机、于变局中开新局。

## **一、存在的主要问题**

“十三五”期间，渠县文体旅游广电事业取得了较大进展，对全县经济社会发展发挥了重要作用。但与区域经济社会快速的发展势头和人民群众日益增长的文化需求相比较，文体旅游广电事业发展明显滞后，特别是欠发达乡镇和边远山区与城区的发展差距较大。主要表现在：

### **（一）工作合力亟待提升**

机构改革涉及新闻出版和电影管理职责划出，旅游行政职责划入，工作对应承接还在磨合期，加之原县旅游局人员整体划入新成立的县文旅中心，文体旅游局、文旅中心与文旅公司的职能交叉，工作合力不够，存在目标不一致、责任不明确、协调配合难等问题，极易影响工作效率。

### **（二）专业人才较为短缺**

县文体旅游局机构改革后核减了 5 名编制，划入的旅游管理行政职责无编制核增。单位原有人员结构严重老化，现超编问题又无新鲜血液注入。文体旅直属事业单位对专业技术人才的需求渴望，受编制限制无法补充，文体旅游和广电专业人才队伍面临青黄不接，文体旅产业创新与活力不够，文体旅融合发展人才支撑不足。整体服务能力不足，工作效率有限，一定程度制约了文体旅产业的创新发展和可持续发展。

### **（三）公共文化发展不平衡**

近年来，渠县文体广电的项目资金大多投入到了贫困村，而

非贫困村，特别是人口较为集中的城镇以及社区的公共文化基础设施和设备配置相对不足，公共文化服务水平存在较大差异性；另一方面，城镇和农村的公共文化服务水平也有类似的情况，城乡差异明显，发展不平衡。

#### **（四）文化挖掘不够深入**

文化是培植旅游经济核心竞争力的关键，在相关资源被普遍开发之后，文化成为文化旅游业深入发展的重要驱动力。渠县文化资源丰富，但是目前的开发中，缺乏对文化元素的挖掘与包装，尤其是民俗文化、巴賸文化、汉文化、红色文化。文化资源与体育和旅游的融合更多地停留在作为宣传招牌的层面，而没有形成一系列完整和丰富相关产品，丰富的文化资源优势没能转化成经济优势。

## **二、面临的机遇和挑战**

“十四五”时期是我国全面建成小康社会、实现第一个百年奋斗目标之后，乘势而上开启全面建设社会主义现代化国家新征程、向第二个百年奋斗目标进军的第一个五年。发展永无止境，奋斗未有穷期。渠县文体旅发展仍处于重要战略机遇期，面临着系列新形势、新要求。

#### **（一）面临的机遇**

**1.政策利好营造发展新环境。**党的十九大指出：经过长期努力，中国特色社会主义进入了新时代，我国社会主要矛盾已经由“人民日益增长的物质文化需要同落后的社会生产之间的矛盾”

转化为“人民日益增长的美好生活需要和不平衡不充分的发展之间的矛盾”，并把“文化强国”列为十二个强国目标之一，提出把我国建成富强民主文明和谐美丽的社会主义现代化强国。而旅游和人民美好生活息息相关，发展旅游业是满足人民对美好生活向往的重要途径。党中央高屋建瓴地提出“加快构建以国内大循环为主体、国内国际双循环相互促进的新发展格局”的经济发展思路，并将其作为“十四五”时期经济发展的重要方略，这对文化旅游产业的发展带来了新的机遇。文化旅游对应服务消费和最终消费，对应多层次消费和可重复消费，是人民群众美好生活的重要体现，也是未来居民消费回补和消费升级的重要内容。在经济新发展格局下，文化旅游消费有望成为促进国内经济大循环的新抓手和推动结构转型、经济增长的新动能。

**2.区域发展战略打开新空间。**四川省委十一届七次全会进一步提出，要协同加快万达开川渝统筹发展示范区建设，把达州建成巴文化传承创新和旅游发展高地。渠县地处成渝经济区、万达开川渝统筹发展示范区、渝广达经济带中心区，渠江流域核心，是川东北地区重要的交通节点和商贸物流集散地，是集革命老区、落后山区一体的国家重点扶贫开发区域，节点集聚效应突出、通道经济潜力较大、资源相对富集、政策优势明显。

成渝地区双城经济圈建设是一项系统工程，推动成渝地区双城经济圈建设，有利于在西部形成高质量发展的重要增长极，打造内陆开放战略高地，对于推动高质量发展具有重要意义。有利

于形成优势互补、高质量发展的区域经济布局，有利于拓展市场空间、优化和稳定产业链供应链，是构建以国内大循环为主体、国内国际双循环相互促进的新发展格局的一项重大举措。渠县积极融入双城经济圈，有利于活化县内资源，推动各产业高速高质量发展。

创建万达开川渝统筹发展示范区，是落实推动成渝地区双城经济圈建设这一国家战略的标志性引领性工程，是万达开三地融入成渝地区双城经济圈建设的重要平台。创建万达开川渝统筹发展示范区，有利于激发万达开三地的发展潜力，实现优势互补、共同发展，有利于引领带动渝东北、川东北地区一体化发展。渠县要提高政治站位和思想认识，坚持从全局谋划一域、以一域服务全局，更好推动成渝地区双城经济圈国家战略的落实。

巴蜀文化旅游走廊是以巴蜀文化为灵魂，以旅游活动为载体，以传统特色文旅资源保护传承利用为核心，以实现文旅产业深度融合、推动高质量发展为目标，具有国际影响力、传播力和竞争力的跨区域国家级特色文旅产业带。巴蜀文化旅游走廊建设意义重大、影响深远，是推动西部大开发新格局形成的重要抓手，也是成渝地区双城经济圈建设高品质生活宜居地的重要载体。要坚持新发展理念，突出文化引领、产业增效，着力体现巴蜀地域文化资源的特色性、文化旅游产业的融合性、辐射区域经济社会发展的带动性、规划项目落地的实操性，增强区域文化和旅游发展的后劲。这为渠县文化建设和文旅融合发展打开了广阔的发展

空间，带来前所未有的发展契机。

“十四五”时期，渠县要加快协同构建以国内大循环为主体、国内国际双循环相互促进的新发展格局，更好地协同推进成渝地区双城经济圈的国家战略和巴蜀文化旅游走廊，打造全国巴文化传承创新融合发展高地。

**3.独特资源提供发展新优势。**渠县资源单体多，自然和人文旅游资源显示出较好的兼容关系，且资源组团分布。渠县的文化旅游资源规模大，资源形成大分散小集中格局，形成了以渠县县城、賸人谷、汉阙群、城坝遗址、柏水湖等几个区域的集聚组团，有利于区域性的旅游重点开发和开发效益的集中显现。

渠县文体旅发展基础良好且文体旅品牌建设成效显著。渠县目前已完成 1030 个新村聚居点建设任务，发展柑橘、黄花、花椒、核桃等特色优势产业 100 万亩，并配套完善林间步游道 560 公里，观景台（亭）等休闲设施 50 余处，田园风光果香怡人，乡土人文特色鲜明。

渠县还是红色的土壤，是革命的热土。红色渠县纪念园是川东地区精神文明建设、爱国主义教育和红色文化旅游的重要基地。渠县这些独特的相关资源为文体旅事业发展及区域经济发展提供了巨大优势。

**4.人民新需求开辟新市场。**随着居民生活水平的提高和大众旅游的快速发展，人们精神需求不断升级，文化生活成为满足人们美好生活向往的重要支撑。国内文化休闲基础设施日益完善，

各地文化旅游、民俗活动、节庆娱乐等休闲活动精彩纷呈，居民和游客文化消费持续升级，文化体验已经成为提升生活质量和幸福感的重要途径。

文化消费作为满足人民对美好生活的向往、丰富游客深度体验的重要途径，将为旅游经济的持续健康发展提供新的动能，文化旅游市场前景巨大。中国旅游已经从传统“走马观花”式的观光游向以文化为主题导向的“文化深度游”“文化休闲游”转变。随着社会经济的不断发展，全国文化体验旅游市场、康养旅游市场、乡村旅游市场、体育旅游市场、研学旅游市场将成为经济发展的新领地。

## **（二）面临的挑战**

**1.相关基础设施滞后、硬件支撑不力。**与外部快速连接的大通道还未完全形成，县域内县际快速通道建设刚刚起步，农村公路通畅率低，航空、水运发展较慢。缺乏大型骨干水利工程支撑，农业防灾抗灾能力弱，“靠天吃饭”的局面尚未根本扭转。天然气管网、电网等能源基础设施还不能满足经济社会发展需要。城市道路和管廊、公共交通、污水处理、通信网络等基础设施建设跟不上城市快速发展的需求。

**2.资源环境制约加剧、要素保障较弱。**资金、技术、人才、土地、能源等要素对经济发展的保障较弱，要素市场培育滞后，要素供给比较优势不明显。“十四五”时期，国家将实行更为严格的资源环境保护制度，渠县面临的资源环境约束将会进一步加

剧，加快发展与资源环境保护的矛盾将更加突出。

**3.经济发展水平不高、创新能力不强。**渠县作为农业大县，经济发展整体水平较低，经济结构不合理，第一产业特别是传统农业占比过大，第二产业中传统工业占比过高且部分产业产能严重过剩，战略性新兴产业发展滞后，新兴先导型服务业培育不足。创新平台培育滞后，创新人才缺乏，科技与经济联系不够紧密，有利于创新驱动转型发展的制度环境尚未形成。

**4.民生保障压力较大、发展不太协调。**区域内发展不平衡、不协调问题突出，城镇化水平不高、城乡发展不协调、二元结构特征明显，社会民生事业发展滞后，教育、卫生、文化等基本公共服务供给不足，加强民生保障和城乡协调任务艰巨。

**5.周边地区旅游竞争、市场占有较小。**“十三五”期间，周边地区的通川区、大竹县、宣汉县等乡村旅游得到大力发展，乡村旅游产品丰富获得了市场认可，走在达州的前列，体现出先发竞争优势，对渠县旅游的发展具有一定的挑战性。

**6.文旅产业链未形成、产品相对孤立。**特色文化资源的深度挖掘、创造性开发利用不够，投融资渠道单一，完整的产业链条尚未形成。现有的国家级名片和 A 级旅游景区缺乏独特标签，观光产品相对孤立，没有关联业态配置，没有形成完整的旅游环线；全县文化旅游市场总体规模较小、总量偏低，市场主体力量薄弱，新型业态发展缓慢，缺乏专业市场主体策划、包装和经营，文旅产品没能有效进入成渝及国内旅游市场内循环。



## 第二章 总体要求

### 第一节 指导思想

坚持以习近平新时代中国特色社会主义思想为指导，围绕省委“四化同步、城乡融合、五区共兴”的发展战略、市委“一区一枢纽一中心”的战略定位和“南翼跨越成高原”的高标要求，聚焦“昂扬奋进之姿、建设福美渠县”的发展主题，锚定“晋位西部百强、奋进全国百强”的总体目标，坚定“三高地、三福地”的发展定位，以“拼、争、抢”的奋战姿态，奋力走好“八大强县之路”，豪情书写中国式现代化渠县新篇章。

深刻认识文旅产业作为渠县重点产业重要地位和重大意义，牢牢把握国家战略叠加和成渝双城经济圈建设、创建万达开川渝统筹发展示范区和构建巴蜀文化旅游走廊重大战略机遇，凝心聚力“巴賁文化传承创新融合发展高地”文旅产业重点发展目标，高位推进文化旅游产业融合高质量发展，加快构建“大遗址、大景区、大文旅、大产业”发展体系，提升文旅产业能级和综合竞争力，打造巴文化传承创新融合发展高地，建设文明时尚创意之城、生态滨江公园之城和文化强县、旅游强县。

## **第二节 基本原则**

### **一、先进文化，引领方向**

坚持社会主义核心价值观引领文化建设和文旅融合发展，夯实文化自信的思想根基，增强文化前进的内在动力，体现文化发展的价值追求，激发人民文化创新创造活力，厚植渠县发展的历史文化底蕴，确保文化安全。全面提高渠县文化软实力辐射力影响力。

### **二、以民为本，惠民富民**

尊重人民群众主体地位，充分保障人民群众基本文化权益，充分满足人民群众多样化、多层次、多方面的文化和旅游需求，发挥文化旅游综合带动作用，更好地服务经济社会发展，增强人民群众的获得感和满足感。鼓励支持社会力量参与文化建设和旅游发展，形成共建共享新局面。

### **三、生态优先，绿色发展**

牢固树立和践行“绿水青山就是金山银山”的生态理念，严守生态保护红线、环境质量底线、资源利用上线，科学合理利用文化旅游资源。在切实保护生态环境的前提下探索生态价值转换体系，推动集约高效生产空间、宜居适度生活空间、山清水秀生态空间的“共融共生”，探索文旅产业绿色发展模式。

### **四、资源整合，融合发展**

以全新的资源观为导向，以“旅游+” “+旅游”为理念，整合自然、人文、产业等文旅资源，统筹推进农、商、文、旅、体等

立体化融合，构建跨越产业边界的产业体系，形成以文旅融合为主导的产业生态圈。

## **五、创意加持，创新发展**

以创意加持，以创新驱动，探索资源价值转换路径，培育文旅产业新产品业态、新消费场景、新商业模式，充分释放文旅资源价值，满足文旅市场消费新需求，提高文旅产业的综合效益，持续增强文旅产业发展动力和活力。

## **六、产业集聚，集群发展**

以产业集聚为目标，以片区开发为路径，引导重大项目和产业要素向优势地区集中，构建功能衔接、特色互补的产业链条，塑造文旅区域特色品牌，提高资源要素利用效率，实现“1+1>2”的产业集聚效益和规模效益。

# **第三节 发展定位**

“十四五”时期，根据四川文化强省旅游强省发展规划、达州市“十四五”文旅融合发展规划和渠县县委的战略部署，围绕渠县“三地”“三城”“强县”“强富美高”总体目标，提出渠县文旅产业十四五发展打造“全国巴文化传承创新融合发展高地”“中国巴賈文化旅游目的地”总体目标定位，提升渠县在全市、全省乃至全国文化旅游发展布局中的战略位势。

## **一、全国巴文化传承创新融合发展高地**

渠县是巴人活动的腹心地带和巴文明起源和发展中心之一，

见证了巴文化从衍生发展到最终融入中原文明的全过程。打造“巴文化传承创新融合发展高地”，主动融入巴蜀文化旅游走廊，推动巴賸文化传承创新，推动巴文化蜀文化共融发展、竞相吐艳，为中华文明和世界文明发展作出新的贡献。共建“大三峡·大巴山·大遗址”，做响“阙里賸都·福美渠县”文旅品牌，争创“天府旅游名县”。

以推进城坝遗址考古发掘、城坝国家考古遗址公园、汉“潮”文化村、巴賸时光旅游走廊等项目建设为核心抓手，推动文物保护利用和“非遗”活态传承，建成全国巴文化考古发掘中心、保护示范中心、学术研究中心、展示利用中心、旅游示范中心，展现“阙里賸都”新气象，建设“全国巴文化传承创新融合发展高地”。

## **二、中国巴賸文化旅游目的地**

渠县作为賸人文化发源地，依托全国唯一的賸人穴居部落遗址、賸人文化陈列馆等优势资源，以推动賸人谷景区创建国家5A级旅游景区为契机，深入挖掘賸人文化内涵，推动賸人文化实现创造性转化和创新性发展，促进“賸人文化”与旅游、文创产业的深度融合，营造渠县全域爱賸人文化、知賸人文化，积极参与賸人文化创新发展的浓厚賸文化品位和良好旅游氛围，建设“中国巴賸文化旅游目的地”。

## 第四节 总体思路

### 一、构筑发展新空间

构建“1124+N”渠县全域文旅发展新空间格局

“1”即“一核”：文明时尚旅游城市核心。

“1”即“一带”：渠江巴河滨水休闲旅游带。

“2”即“二环”：巴賚时光旅游走廊大环线和小环线。

“4”即“四区”：阙里賚都巴賚文化体验区（土溪、三汇片区）；红色记忆文化体验休闲区（贵福、涌兴、大义、义和片区）；诗画原乡乡村休闲游乐区（有庆、中滩、宝城、清溪、静边片区）；賚人文化康养度假体验区（临巴、卷硐、琅琊片区）。

“N”即“N个景点和文旅项目”：文峰山景区综合提升（鸛冠子纪念馆）、賚人谷综合提升（生态康养、賚人文化活化、创5A）、碧瑶湾、龙嬉谷提升、渠县汉阙文化博物馆、汉阙、冯緄庙、汉“潮”文化村、柏水湖生态湿地旅游区、城坝国家考古遗址公园、巴賚时光文旅综合体、国家级非物质文化遗产保护传承与展示中心、99号公路&渠江碧道、贵福黄花产业博览园&红色文化示范镇等。



图 2.2 一核一带

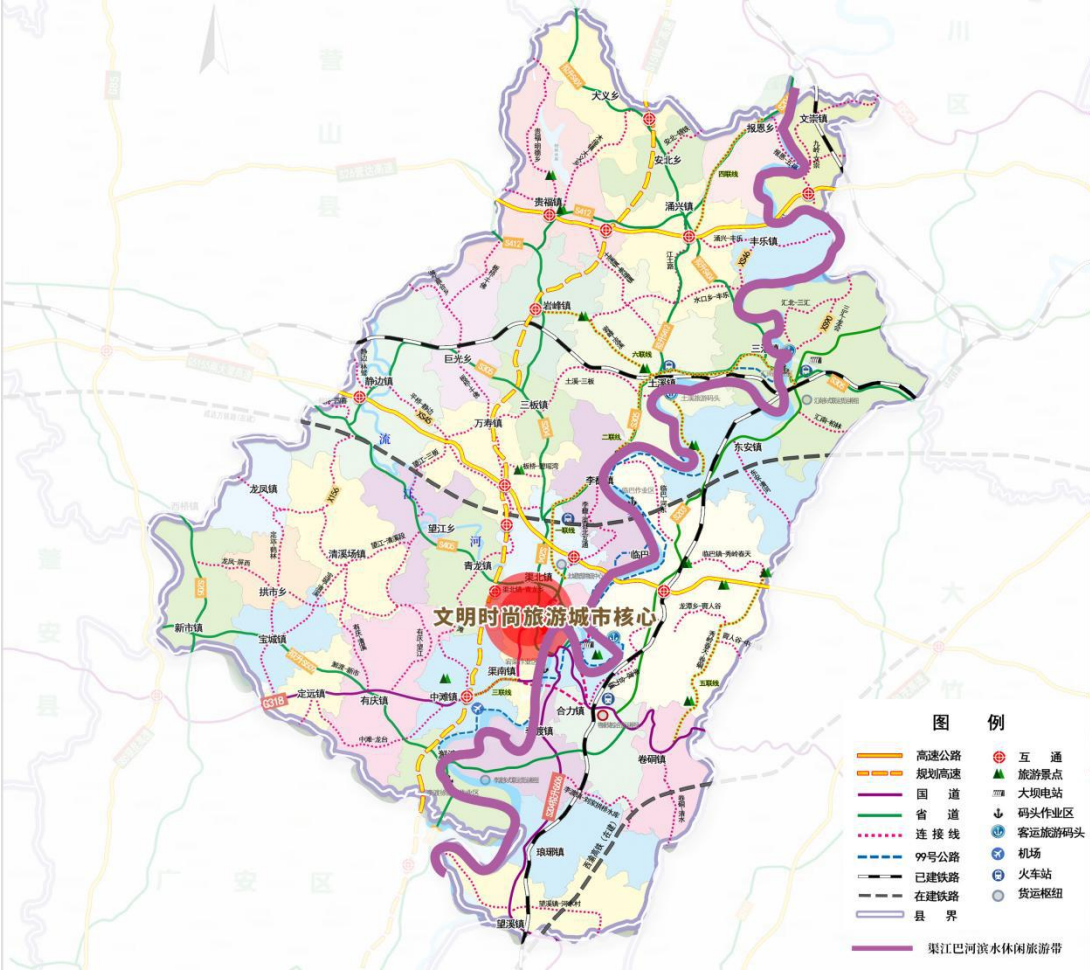










图 2.5 四区

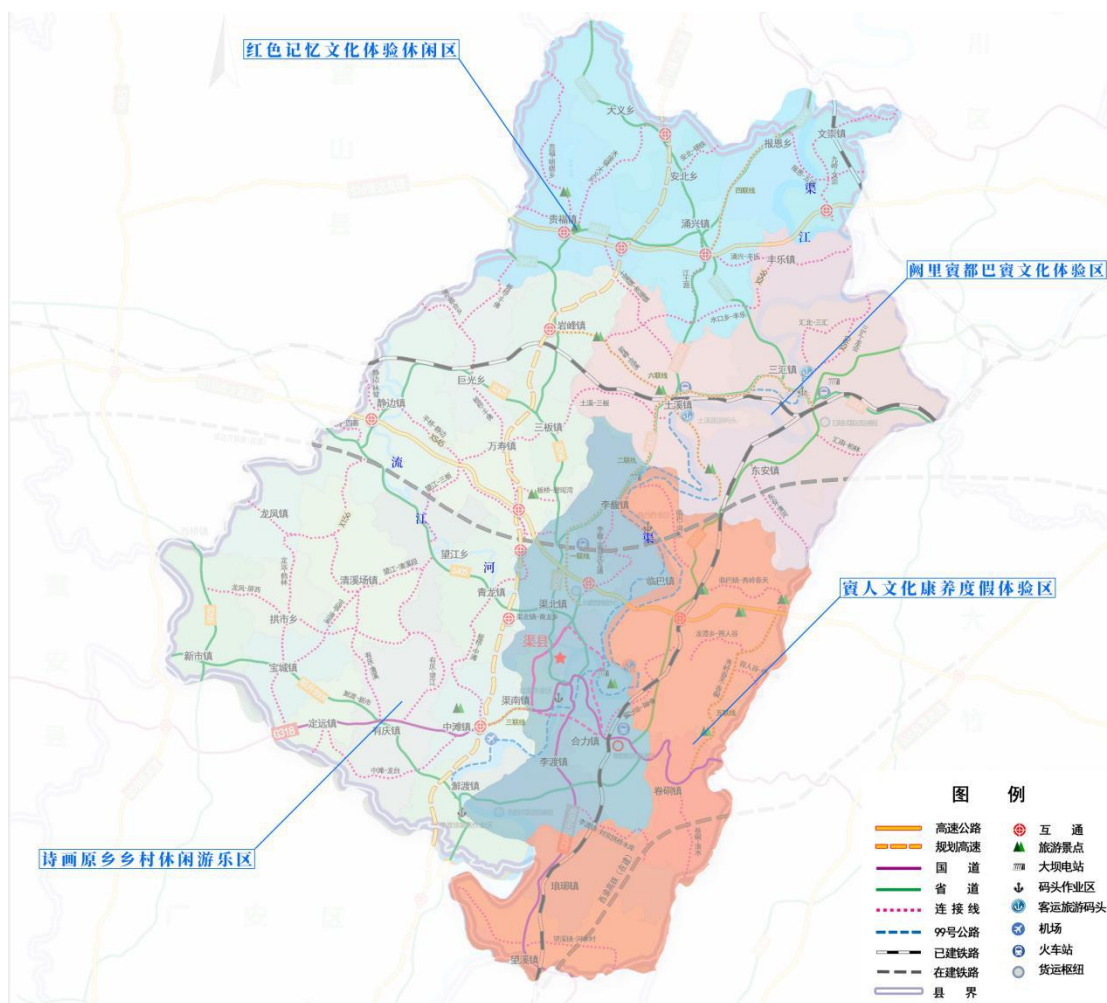
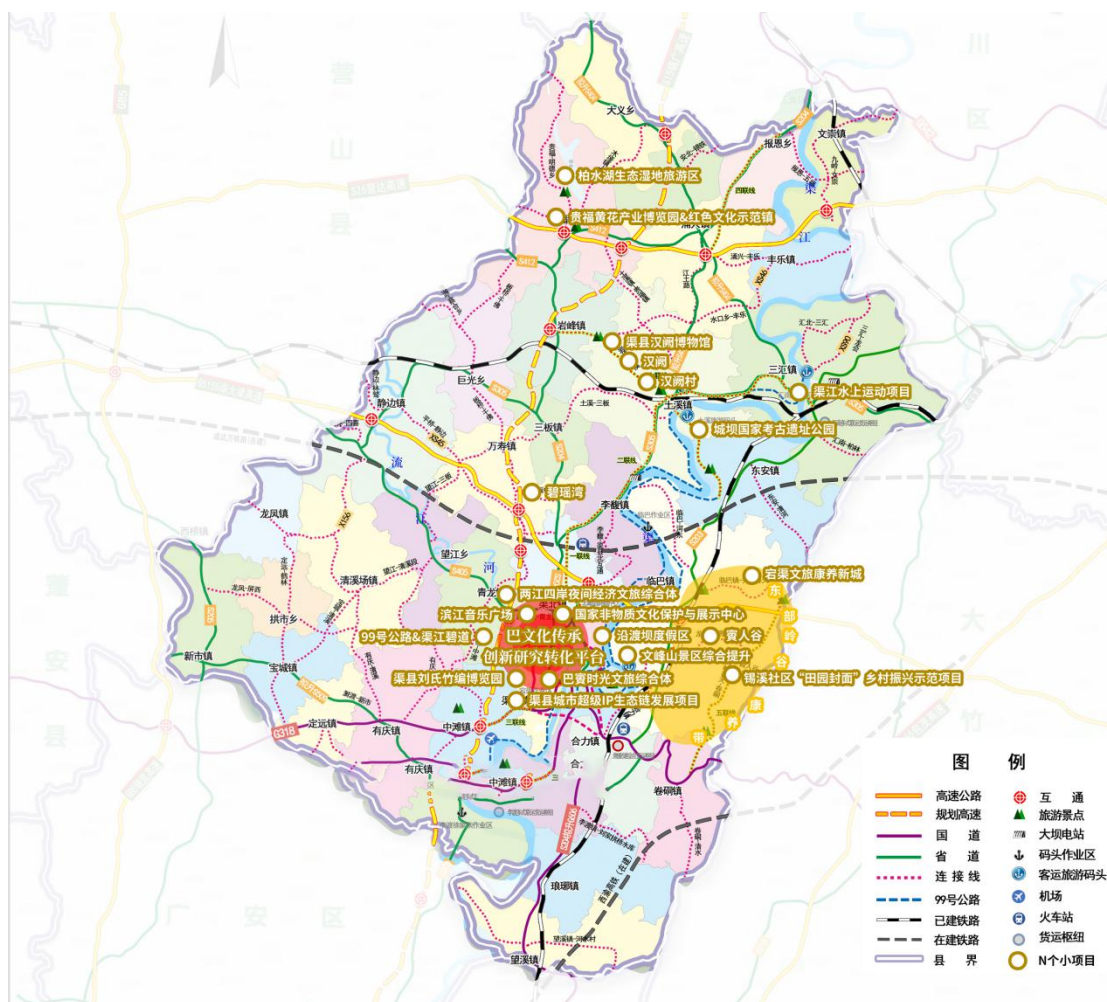


图 2.6 N 个景点和文旅项目



## 二、打造文旅新精品

打造“巴賚、福美、山水、城市、乡村”系列文旅新精品

(一) 做优“巴賚”世界级文旅品牌影响力。深度梳理賚文化和挖掘賚产业要素和体验场景，以巴賚文化统领渠县丰富的汉阙汉学、三国文化、文庙儒学、诗词文化、红色文化、非遗文化等，深入挖掘其内涵价值与创新转化，形成文明对话、文化探秘、文化创新等文旅精品，逐步形成以巴文化对话世界文明，积极拓展

国际知名度和影响力，积极拓展研学教育等专项精品。

**（二）做大“福美”超级文旅 IP 创新系列。**一是以黄花产业为抓手，推动农商文旅体联动和深度融合，拓展乡村旅游新业态和乡村消费新场景；二是以“福美”创新价值赋能渠县文旅项目开发和文旅品牌塑造，集成研发推出“福美”系列文旅体验产品。

**（三）做美“山水”文章展现“福美”风采。**充分发挥好世界级的北纬 30°、川东平行岭谷第一岭（华蓥山北段）和国家级的 318 国道地理人文影响力和优质山水生态资源，在观光游赏的基础上，创新发展休闲度假与生态康养等新业态，塑造“幸福谷”“幸福湖”“幸福岛”“幸福城”等文旅精品。

**（四）做靓“滨江公园”城市型休闲目的地。**依托“四山两水一岛”、两江四岸等优质城市生态资源和人文资源，打造主客共享的“城市名片”“城市封面”“城市客厅”“城市阳台”“城市书房”“城市花园”“城市地标”“城市礼物”等层层递进、引人入胜的系列文旅精品，推动“文商旅体”联动，集聚新产品新业态新模式，打造城市型文旅休闲目的地。

**（五）做强“乡村”特色产业与消费新场景。**让“小黄花”支撑“大产业”，以特色园区组团化带动优势产业集聚化。实施“能人回乡、业主兴乡、市民下乡”计划，培育乡村民宿、乡村文创、乡村娱乐、研学旅行等新业态和消费新场景。实施“乡村旅游后备箱”工程，开发特色农产品旅游商品和农创品牌集群。建设乡村振兴示范带、示范点，启动“名镇、名村、名品、名宿、名导”

系列创建工程。

### **三、重塑产业新格局**

深入推动“文旅+”“+文旅”融合发展

#### **（一）提升旅游的文化内涵**

用好渠县 7 张国家级名片，依托文化文物资源培育旅游产品，强化旅游设施和服务的创意设计水平和文化元素，支持开发体现地域文化特色的旅游商品。将文化内容、文化符号、文化故事融入景区景点，把优秀巴賁文化、传统文化、红色文化、地理文化和福美文化等纳入旅游路线设计、展陈展示、讲解体验。

#### **（二）以旅游促进文化传播**

发挥旅游市场化程度高、受众人群广的优势，以旅游产品和服务为媒介，传播弘扬中华文化、巴賁文化，让旅游成为展示宣传渠县历史文化和文明发展的重要窗口。推动将博物馆、非遗陈列馆、剧院、美术馆、图书馆等纳入更多旅游线路，成为旅游目的地。

#### **（三）以文塑旅，以旅彰文**

加快推进文化产业和旅游产业业态融合、产品融合、市场融合、机制融合，推动旅游演艺、文化遗产旅游、研学旅游、主题公园、主题酒店、特色民宿等已有融合业态提质升级，通过供给侧改革和需求侧管理不断培育融合新业态，激发文化和旅游市场活力。创建国家级、省级文化产业和旅游产业融合发展示范区。推进数字经济格局下的文化和旅游融合，加强数字文化企业与互



联网旅游企业对接合作，促进数字内容向旅游领域延伸，强化文化对旅游的内容支撑和创意提升作用。

#### **（四）农业+文旅融合**

推动文旅与农业融合发展。依托自然生态资源、特色农业资源、乡村文化资源，传统文化村落资源，建设美丽休闲乡村、主题文化潮村；试点建设川东平行岭谷第一岭天然氧吧、特色气候小镇。

#### **（五）教体+文旅融合**

推动文旅与教育体育等融合发展。促进文教结合、旅教结合，加快研学专门机构和研学专业人才培养；依托考古遗址公园、博物馆、湿地公园、红色渠县纪念园等资源发展研学旅游；发展国际高端医疗度假旅游，鼓励开发与萱草及中医药及“福美”文化相结合的心灵健康疗愈度假产品，建设面向未来的心理健康旅游示范基地；拓展体育健身、体育观赛、体育培训、体育旅游等体旅新业态，培育区域性体育旅游精品赛事，打造一批体育旅游综合体、体育旅游示范基地、体育旅游线路。

#### **（六）工商贸+文旅融合**

推动文旅与工业、商贸等融合发展。利用工业企业、工业园区、工业展示区、工业遗产等开展工业旅游；提升呷酒、广柑酒、地方小吃、渠县茶叶等文化附加值，开发独具地方特色的工艺品、老字号产品、文旅纪念品等创意商品，推动文旅消费升级。

## 第五节 发展目标

到 2025 年，建成文化事业繁荣发展、文旅产业高度融合的巴文化传承创新融合发展高地、文明时尚创意之城、生态滨江公园之城和川东渝北乡村振兴示范区，创建天府旅游名县，文化软实力显著增强，文化事业更加繁荣，文旅产业竞争力、影响力进一步提升，高质量文旅供给极大丰富，现代文旅产业体系更加完善，文旅产业综合功能全面释放，基本建成文化强县、旅游强县、体育强县。

### 一、文旅产业高速发展

#### （一）经济目标

力争在 2025 年渠县全年接待游客达 1000 万人次，旅游总收入在 2021 年目标基础上翻一番，达到 100 亿元，文化旅游经济增速保持在每年 19%以上的高速发展态势，文旅经济占渠县 GDP 比重接近 15%。

全方位开展文化旅游宣传促销立足本县，联动川渝和秦巴，积极融入巴蜀文化旅游走廊和成渝地区双城经济圈。延伸文旅产业链，重点抓好渠县地方特色产品向旅游商品的转型升级工作，加快研发渠县的文化创意商品。以特色旅游项目为抓手，推动旅游富民工程。

表 2.1：“十四五”时期文化和旅游经济主要指标

指标 \ 时期	2021 年	2025 年	年均增速 (%)
文化产业增加值 (亿元)	—	35	超级 IP 生态链
文化产业增加值占 GDP 比重 (%)	—	0.5	—
旅游总收入 (亿元)	50 (预计)	100	19
旅游业增加值占 GDP 比重 (%)	13 (预计)	14.3	—
接待旅游人数 (万人次)	600	1000	14
体育产业消费总额 (亿元)	0.5 (预计)	1	19

## (二) 民生目标

把文旅旅游业打造成为富民产业和幸福产业。努力通过发展旅游来增加就业机会，争取到 2025 年，渠县文化旅游直接就业人数和带动就业人数较十三五期间大幅提升。扎实推动渠县旅游富民工作，开展实施乡村旅游扶贫富民工程，实现旅游产业发展，农民脱贫致富的目标。

## (三) 创建目标

推动城坝遗址创建省级文物保护利用示范区，文化产业基地、乡村旅游、乡村民宿等多个国家级、省级品牌创建实现新的突破。

乡村民宿、康养产业和城市休闲消费大力发展，“巴蜀文化生态康养旅游目的地”和“川渝最美滨江公园城市”具备较高旅游市场竞争力和号召力，成功创建天府旅游名县、省级乡村振兴示



范区。

表 2. 2：“十四五”期间文化和旅游主要创建目标

主要指标	2021 年	2025 年	备注
5A 级旅游景区（个）	0	0	賁人谷启动申报
4A 级旅游景区（个）	3	5	由 3A 级晋升
3A 级旅游景区（个）	4	6	2 个创 4A，新增 4 个
国家级旅游度假区（个）	0	0	賁人谷启动申报
省级旅游度假区（个）	2	3	新增巴賁时光文旅综合体
国家考古遗址公园立项（个）	0	1	城坝考古遗址公园申报创建
省级文物保护利用示范区（个）	0	1	城坝遗址申报创建
省级非物质文化遗产馆（个）	0	1	刘氏竹编非遗博览园
天府旅游名县（项）	0	1	全县创建
天府旅游名镇（个）	0	5	全县创建
天府旅游名村（个）	0	11	全县创建
省级乡村振兴先进县/先进乡镇/ 示范村	0	1/5/11	全县创建
省级乡村旅游重点村（个）	0	2	灵感村、汉亭村创建
中国美丽乡村（个）	0	1	联合农业农村局创建
省级文旅消费示范城市（个）	0	1	全县创建
全国甲乙丙级旅游民宿（家）	0	18	招商国内品牌民宿，新建或提升

#### **（四）结构目标**

积极促进渠县旅游要素结构和旅游产品类型结构调整，着力提高交通、住宿、餐饮、购物和娱乐等综合消费比重，提高旅游经济效益。积极调整各要素内部结构，促进各类型、各档次的旅游业态的成长，提高绿色业态、文化业态的比重，鼓励发展新兴旅游业态。积极引导市场调整优化企业结构，形成类型和数量协调发展的旅游企业结构。积极促进渠县旅游消费时间结构和空间结构调整，淡季旅游消费有所增加，区域新增长极和重要旅游节点的培育取得较好的成效。

#### **（五）环境目标**

按照资源节约型和环境友好型社会的要求，科学规划保护，合理开发利用旅游资源，大力倡导绿色旅游方式，推广使用环保节能设备，减少旅游产业发展中的碳排放，支持两型旅游景区、生态旅游示范区、绿色饭店和绿色交通等的发展，切实增强旅游业可持续发展能力，把旅游业作为生态文明和“两型社会”建设及加快我省节能减排工作的重要绿色环保产业。

### **二、文化高地优势凸显**

#### **（一）初步建成“全国巴文化传承创新融合发展高地”**

抢抓“巴蜀文化旅游走廊”和“巴文化高地”建设契机，启动城坝考古遗址公园及遗址博物馆建设，实施渠县汉阙保护利用设施建设项目，建设全国巴文化考古发掘中心、遗址保护示范中心、

研究中心、文创中心、展示中心和旅游中心，深度研究“巴賚文化”，展现“巴风賚韵”新气象，夯实“阙里賚都”品牌。推动巴文化保护发掘、学术研究、成果展示利用、活化传承四大工程建设取得阶段性成效，巴賚文化生命力、影响力不断增强，巴賚文化新活力得以持续焕发，发挥中华巴文化高地重要支撑作用。

## **（二）全国独树一帜的“福美之城”**

推动“福美文化”在乡村振兴、文旅消费、城市建设过程中的创造性转化和创新性发展，建成川渝乃至全国独一无二“福美之城”，将“福美”与当代都市人群休闲度假需求相结合，赋能高端休闲康养度假产业。

## **三、筑牢美好精神家园**

### **（一）健全公共文化服务体系**

坚持“颜值”与内涵并重。持续完善渠县文庙、文峰书院、文峰塔、文峰阁等硬件设施，建设宕渠历史文化名人陈列馆、刘氏竹编非遗博物馆、賚都阙里民间文化艺术博物馆等公共文化基础设施，活化巴賚文化的当代传承创新，打造“城市书房”和“城市地标”，建成书香四溢的“城市会客厅”。激发士子情怀，筑牢精神丰碑，开办“巴文化传承创新融合发展高峰论坛”“文峰高端讲坛”，邀请名家名流赴渠讲座；开展书画展览、文艺剧目演出，举办元宵猜灯谜、成人加冠礼、千名学子诵宕渠、万人长跑迎春系列活动，让文峰山成为宕渠儿女的心灵驿站和精神家园。

### **（二）文艺精品创作攀原登峰**

发挥“中国诗歌之乡”“中国民间文化艺术之乡”“中华诗词之乡”“中国文学之乡”等国家级名片的优势，办好“阙里竇都·汉风雅韵”原创诗歌诗词会，持续提升文艺专业创作生产水平，大力普及群众文艺创作生产，围绕建设川渝最美生态滨江公园城市、巴文化文旅融合发展高地、福美文化、乡村振兴等主题，抓好渠县优秀文化传播等文艺作品创作，持续做好“渠江文艺奖”“杨牧诗歌奖”等评选和颁奖工作。

### **（三）广泛开展文化惠民活动**

持续开展文化馆、美术馆、博物馆、图书馆、乡镇文化站免费开放工作。完善村（社区）综合性文化服务中心功能，提升基层文化服务效能。建立健全公共文化服务机制，有效发挥县、乡、村文化阵地作用，更好地弘扬优秀传统文化，积极开展文化惠民活动，促进文化工作高质量开展。深入开展全民阅读和“书香渠县”活动，打造图书馆特色文化服务品牌。

### **（四）提升广电公共服务能力**

做好广播电视安全播出保障督导工作。积极推进智慧广电建设，推进广播电视民生项目实施，加强广播电视农村公共服务网点管理，做好广播电视运行维护服务。开展“便民服务解难题，广电惠民进万家”“用户服务大提升”活动，切实解决老百姓看电视的“操心事、烦心事”。

### **（五）体育事业产业走在前列**

体育场馆和基础设施更加完善，建成流江河体育公园、全民

健身活动中心等群众体育设施。深入开展全民健身活动，实现群众体育赛事活动全域化。竞技体育形成新优势，市级、省级、全国性大型赛事夺金能力明显提升。初步建成賸人谷运动休闲特色区，举办国际性大众体育精品赛事，改为加快体育产业发展，打造一批体育旅游综合体、体育旅游示范基地、体育旅游线路，积极引进高水平体育赛事，促进体育消费，实现体旅融合共生发展。

#### **四、文旅精品群星璀璨**

##### **（一）文旅超级 IP 初见成效**

成功开发“巴賸文化”与“福美文化”两张文化芯片，构建起幸福和美超级 IP 链，带动渠县全产业发展，让城市文化形成资产、形成粉丝、形成产业链，建成百亿级文旅经济体、千亿级全产业经济体，在全国、全球叫响“阆里賸都” “福美之城”，持续推动渠县旅游接待人次和消费收入的跨越式增长。

##### **（二）龙头产品提升旅游品位**

一是巴文化传承创新融合发展高地效应初步释放。城坝国家考古遗址公园成功开建，巴賸文化保护、研究与创新转化取得关键突破，賸人谷综合提升与体验持续增强，巴賸时光旅游走廊大放异彩。二是“福美”精品点亮最美滨江公园城市。“幸福谷” “幸福湖” “幸福岛” “幸福城”项目及消费体验初步形成，“幸福和美”成为游客来渠县的重要吸引力之一。

##### **（三）新业态新产品层出不穷**

升级旅游基础设施，加快形成全域旅游交通体系。加快旅游

集散中心、仁和国际五星级酒店等配套基础设施，加快完善“吃住行、游购娱、研学体”旅游功能和旅游供给。两江夜游形成品牌，夜经济规模显著，文旅消费综合体、农旅融合田园综合体、乡村民宿集群等全面开花。

#### **（四）内优外联提升渠县位势**

立足本县联动川渝、万达开和秦巴，积极融入成渝双城经济圈和巴蜀文化旅游走廊，全方位开展文化旅游招商引资和宣传促销，基本建成“巴文化传承创新融合发展高地”。加强文旅市场监督、检查和指导力度，促进文旅市场管理法制化、规范化、制度化。

## **第三章 主要任务**

### **第一节 城市品牌与超级 IP 建设**

#### **一、塑造城市品牌**

##### **（一）指导思想**

充分运用当前最先进的“IP 经济学”理念，深挖渠县 7 张国家级文化名片和其他文化元素的内涵价值，策划包装城市文化核心符号与面向未来产业发展的“文化生长点”，活化突显本地文化名片，形成提纲挈领带动渠县文旅融合以及三产协同发展的抓手，塑造其个性化色彩和市场传播属性，打造王牌性文旅项目，提升渠县在全国的知名度，营造“年轻态”城市，提升城市活力和核心竞争力，带动本地居民和外来游客的整体文化自信。

## （二）文化策略

形成“一古一今雅俗共赏，两条主线多点支撑”的文化遗产创新格局。坚持以“巴文化”为引领，建立全国性乃至世界级的文明对话平台，确立城市的发展基调。以“福美文化”的创新性与可生长性，结合“平行岭谷、江河湖岛”山水地理空间，促进文旅产品融合与创新转化，赋予城市个性化成长空间。大力推动乡村文化与乡村旅游融合发展，扎实推进乡村振兴。推动汉阙与汉学文化融合、三国文化、儒学诗词文化、红色文化、民间艺术与非遗文化的创新转化，打造特色体验产品。

表 3.1：渠县文化资源与文化品牌发展策略

文化资源	包含内容	重要度	影响力	融合性	发展建议
巴賁文化	城坝遗址 古賁国	国家级	全国性 世界性	优质	联动巴文化带，对标三星堆，共镶巴蜀文明
汉文化 三国文化	汉阙之乡 八濛山等	国家级	全国性	一般	选择性活化、联动周边其他资源发展
儒学诗词文化	文庙、文峰山等	国家级	跨区域性	良好	国学文化体验、文化研学、文创产品等
红色文化	红色渠县纪念园	国家级	区域性	一般	红色教育、研学等
民间文化艺术	彩亭会等	国家级	区域性	一般	活化体验、民俗节庆等

竹编艺术	刘氏竹编	国家级	区域性	一般	非遗博览园、工艺品等
幸福文化	黄花等	国家级	全国性	良好	深挖文化内涵，进行创新性转化
山水地理文化	平行岭谷 江河湖岛 北纬 30° 318 国道	国家级/ 区域级	全国性 世界性	良好	合理利用空间、气候等特色，创新发展生态康养度假产品
乡村文化	田园、农产、 民俗等	国家级 区域级	区域性	良好	充分利用空间和乡村振兴机遇，创新性发展

### （三）品牌策略

力求实现从区域性向全国性、世界性影响力突破，从通俗易懂利于传播的角度赋予城市个性化形象，兼顾产业融合与城市未来发展，综合考虑文化的创新生长性和城市品牌的前瞻性，在总品牌统领下，通过策划以分阶段或分行业的子品牌或灵活多变的宣传语支撑总体品牌形象体系。

### （四）城市品牌

#### 阙里竇都·福美渠县

巴竇、竇都：依托建设城坝考古遗址公园、竇人谷综合提升，占领全国巴文化高地，奠定渠县深厚悠久的历史根基，活化巴文化创新传承和竇人文化生活活态化体验。

阙里、儒学：阙里意为孔子居住的地方，借指儒学，同时又



寓意渠县“汉阙之乡”。从巴賚古都到川渝最美滨江公园城市两千年历史变迁与演绎，传承古今的文化地理符号、崇文重教之风、文人乡贤馆堂……昭示着一座城市的古朴厚重与继往开来的创变雄心。

幸福、和美：黄花及萱草文化自古酝酿出丰富的象征意蕴，“幸福”是其基本文化内涵，对于“福美渠县”而言，更承载着社会生活、人文理想与时代精神的创新内涵。

历史：古而幸福——賚人故里、勇武善战，追古溯源映照未来；  
文化：雅而幸福——崇文好学、翰墨飘香，诗词之乡独特气韵；  
产业：富而幸福——丰厚物产、川东明珠，川渝最美滨江名城；  
生态：美而幸福——山江湖岛、岭谷湾田，忘却烦恼疗愈身心；  
乡村：兴而幸福——渠水流觞、乡愁抚慰，幸福和谐美好生活；

## **二、打造超级IP**

### **（一）IP 符号化**

锁定最核心的两大符号文化要素，确立城市性格和调性标签——“巴賚文化”代表辉煌过去，“福美文化”寓意美好未来。设计人格化的城市 IP 形象。

### **（二）IP 故事化**

利用故事化游戏化体验思维，将文化以故事和游戏方式与游客进行多感官的互动，促进文化的深度消化，促进传统观光旅游向文化深度体验旅游转变，延长游客停留时间，提升创新业态消费，大力发展夜经济。

### **（三）科技感官化**

将文化与科技（AR、VR、AI 等）融合，策划科技应用与文化的具体结合点，进行文化亮点的感官效果呈现，充分运用智慧文旅、数字文旅等方式调动游客的多感官互动，锁定游客体验后的传播裂变的差异点，促进文化多元化活化传播。

### **（四）多元场景化**

促进文化符号与故事跨地域、跨人群、跨媒介、跨场景的传播输出，通过矩阵式场景罗列，锁定与具体文化要素在调性、人群画像、价值观、情感相似相关的场景，进行多元化跨界传播。

### **（五）互动节庆化**

通过更大范围的互动化大型品牌节庆，充分调动外部各方资源参与节庆活动，形成文化要素更广泛的参与和共振。如巴文化可以联动川渝鄂，福美文化可以联动全国乃至国际，吸引更多的人进行再创造和再表达。

### **（六）故事产业化**

将区域文化资源变成可持续变现的 IP 资产包，打破传统的一二三产业区分逻辑。如“巴蜀文化”通过不断的考古新发现、考古研究展示和创新转化，实现巴蜀文明、华夏文明和世界文明对话交流；“福美文化”针对第一产业的黄花特色产业园，针对第二产业的“幸福”系列农创和文创产品品牌赋能，针对第三产业的萱草香氛、康养度假、身心疗愈、“福美之城”等，实现文化对当地经济的指数级赋能。

### 三、构建IP产品线

#### （一）做活“阙里竇都”

核心载体——城坝国家考古遗址公园；

创新平台——巴文化传承创新研究转化中心；

产业园区——巴文化文旅融合发展高地；

创新融合——巴竇时光旅游走廊、巴竇时光文旅综合体、竇都阙里民间文化艺术博物馆、竇人里等。

表 3.2：做活“阙里竇都”重点项目

<p><b>1、巴文化传承创新研究转化平台（巴文化文旅融合发展高地核心驱动，统领产业发展）</b></p> <p>作为巴竇文化的最高学术研究机构和巴文化文旅融合发展高地核心驱动，搭建多学科、多门类、多部门、政企民多方联合协作的文化创新研究转化平台，统领渠县文旅产业融合发展，广邀国内外专家学者、名人、艺术家、文创精英等，针对巴文化传承创新集思广益，深入开展系列课题研究，为文旅融合创新发展不断输出新的研究成果。从巴竇历史、精神文化、巴风竇俗、巴竇物产、文化活化等方面，不断推出新的研究成果，通过高端文化论坛、峰会等，把巴竇文化推向全国、全球，形成文明对话机制，为文旅融合项目和文化体验提供源源不断创新支撑，让巴文化、巴风情可见可感可体验。</p> <p><b>2、巴竇时光旅游走廊（渠县汉阙文化博物馆、汉阙、冯緄庙、汉“潮”文化村）</b></p> <p>以览阙路为轴线，串联城坝遗址公园和渠县汉阙文化博物馆，以科技化提</p>
--

升渠县汉阙文化博物馆、增加并展示百年前渠县影像图文资料（如冯缙庙），打造汉“潮”主题村为重点抓手，联动沿线乡村产业，打造一条以巴賸文化体验、乡村休闲娱乐、研学教育为主要功能的文化旅游走廊。

汉“潮”文化村，遍植萱草和其他诗经中的香草，对全村房屋进行“汉”文化风格立面改造，新建多功能综合服务平台，汉文化公园，新修乡村游步道，高标准建设汉文化广场，旅游公厕多个，小游园 1 个，设计新潮创意汉代文化景观、互动打卡场景。举办汉潮文化赛事、cosplay 秀场、成人礼、主题讲座。加强览阙路及乡间道路游线设计，增加厕所、椅子、遮雨遮阳、指示牌、导视导览等配套设施。

### **3、賸人谷综合提升（生态康养、賸人文化活化、创 5A）**

以推动賸人谷创建国家 5A 级旅游景区、国家地质公园、国家文化产业示范基地等为目标，充分依据自然地理条件，划分核心区、延伸区、辐射区，凸显“文化+生态”特色，发挥“旅游+”融合优势和聚集效应，扩大旅游区边界与辐射带动效应，真正将賸人谷打造为渠县旅游核心增长极和川东渝北王牌旅游区。核心区作为中国賸人文化旅游目的地，打造沉浸式賸人原真文化与生活活化体验；延伸区发挥“体旅融合”“农旅融合”等优势，依托川东平行岭谷、北纬 30°、318 国道等，发展山地运动、房车自驾露营、低空运动、休闲赛事、乡村民宿等创新业态，打造山地运动休闲小镇、岭谷花海康养民宿集群，形成乡村振兴特色产业示范点、带。

### **4、城坝国家考古遗址公园**

做好城坝遗址保护利用工作，科学编制《城坝考古遗址公园规划》，积极配合省文物考古研究院开展城坝遗址考古发掘。以城坝遗址为依托，将城坝遗

址保护利用与文化旅游、文化创意产业相结合，努力做好城坝考古遗址公园建设工作，适时开展城坝国家考古遗址公园立项申报工作，争取纳入四川加快建设的“十大”（大遗址）文化旅游精品线路。

#### **5、巴賚时光文旅综合体**

融入巴賚文化元素和渠县非遗，如巴渝舞、竹枝词，科技和景观呈现，活态展示增加体验沉浸感。建设文化公馆、民宿客栈群用地、水上乐园、接待中心、中央文化商务区（建中央商务区、文化酒店区、文创中心）、巴蜀文化长廊商业带、文化院子、老院子+博物馆等。

#### **6、国家级非物质文化遗产保护传承与展示中心**

作为渠县民间艺术与巴賚文化创新成果转化展览展示场馆，同时兼顾商业运营，根据城市需要服务，多元业态的聚集，成为吸引城市活力的公共开放空间。

#### **7、渠县城市超级 IP 生态链发展项目**

为渠县打造独一无二的城市超级 IP，共同成立 IP 运营公司做变现和落地，结合动漫创意共同打造城市 IP 商业或文化创意产业园（综合体）。

### **（二）做靓“公园城市”**

核心载体——两江四岸、城市地标、文旅消费综合体等；

引领项目——“城市封面”八濛山公园+渠江碧道、锡溪社区“田园封面”田园大地景观与田园综合体、“城市阳台”“城市客厅”“城市地标”“城市书房”“城市花园”等；

融合创新——巴賚时光、两江四岸夜游、文旅消费综合体、城市更新、创新城市节会等。

表 3.3：做靓“公园城市”重点项目

### 1、两江四岸夜间经济文旅综合体及夜游体验项目

分两期建设。第一期拟投资建设城市夜景、渠江游船、2 万平方米科技娱乐区（轨道骑乘、飞行影院、沉浸餐厅、全息剧场等）、文峰山景区活化。第二期拟投资建设巨型摩天轮、文旅特色街、生态旅游岛。

### 2、城市地标等景观项目

在渠县两江四岸、北部新城、东部新城等，拟规划建设和改造提升 17 处渠县地标建筑、休闲商业核心区及新休闲核心区，形成引领商业服务的新经济增长引擎、主客共享独具活力的网红打卡地、山水融合的高品质城市公共空间，可持续的为渠县产生经济效益和社会效益。17 处城市地标包括：（1）城市规划馆；（2）城市会客厅；（3）城市阳台；（4）果酒厂；（5）文峰阁&文峰塔；（6）火电厂工业遗址利用；（7）賸都阙里展览馆；（8）宕渠大剧院；（9）万达 MALL&金街；（10）刘氏竹编博览园；（11）会展中心；（12）建筑业总部大楼；（13）空洞山城市公园；（14）滨江运动主题公园；（15）西岸滨江廊桥；（16）东岸滨江商业设施；（17）北岸滨江生态长廊及商业设施。

### 3、文峰山景区综合提升（鵟冠子纪念馆）

持续完善文峰书院、文峰塔、文峰阁等硬件设施，打造“城市书房”和“城市地标”，建成书香四溢的“城市会客厅”。激发士子情怀，筑牢精神丰碑，开办“文峰高端讲坛”，邀请名家名流赴渠讲座；开展书画展览、文艺剧目演出，举办元宵猜灯谜、成人加冠礼、千名学子诵宕渠、万人长跑迎新春系列活动，

让文峰山成为宕渠儿女的心灵驿站和精神家园。此外，可在文峰山开辟鹖冠子纪念馆。鹖冠子（生卒年不详），战国时期巴郡人（巴賈人，今渠县籍），曾流寓楚国，游历西南各地。先秦著名思想家、道学家、兵学家、谋略家，“西南道学鼻祖”，与诸子百家齐名。壮年病，双耳失聪，“居深山，以鹖为冠”，故名。终生不仕，唯著书立说，以大隐著称。史称其鹖冠绵绵，亟发深言，奇言奥旨，每每有也。哺育学生、战国名将庞璆，著有《鹖冠子》。杜甫、陈子昂、刘勰等人不仅以鹖冠子自喻，而且对《鹖冠子》一书博辩宏肆的文辞、天下大同的政治主张称道不已。《汉书·艺文志》有书目《鹖冠子》一篇，列为道家，书尚存。

#### **4、城市阳台**

通过适应性改造工业历史遗存，将城市滨水界面打开，保留该厂区唯一具有高度特征的工业烟囱，提高昭示性和城市影响力，建设独具特色的渠县“城市阳台”项目，延续地域风貌和城市记忆，打造旧城改造与更新样板。业态包括：凌空山街与滨江观景休闲平台、川东民居吊脚楼传统街区、渠县特色美食文化休闲街区、国际黄花文化创意产业园、高端民宿、精品酒店、渠县土特产直播平台等。

#### **5、城市会客厅&滨江音乐广场**

位于流江河北岸，渠江与流江河交汇处，状元桥以东。拟规划城市会客厅、地下商业及音乐广场。规划用地面积约4公顷，总建筑面积8500平方米，其中城市会客厅（环廊）建筑面积1500平方米，标志塔（空中黄花餐厅）建筑面积500平方米，地下商业建筑面积5000平方米，地下配套设施1500平方米。

#### **6、黄花/福美景观带**

黄花，萱草属，又名福美草，是观赏、食用和药用为一体的著名三栖花卉，是中国传统文化审美的重要体现，也将成为引领渠县创新发展的代表性符号。一是从乡村农业角度，扩大黄花种植面积，形成处处可见的食用黄花景观片；二是在城市绿化中将萱草确立为代表性景观绿化物种，在城市花园、公园、绿道等形成萱草景观带；三是建设萱草科普文化园，引种萱草大家族，广泛开展萱草植物科普与福美文化研学；四是创新开发萱草香氛、文创加工的特色体验，形成浸入式福美文化城市氛围。

## 7、黄花美食消费研发转化

古人称黄花菜为萱萼、萱花、金针、福美，很美的名字，食之可“养心解忧，释忿。”古人认为萱花有“宽胸膈，安五脏，安寐解郁，清热养心”的作用，故名福美。古人也用萱草比喻象征母亲。“福美文化”针对第一产业的黄花特色产业园，针对第二产业的“福美”系列农创和文创产品品牌赋能，针对第三产业的萱草香氛、康养度假、身心疗愈、“福美之城”等，实现文化对当地经济的指数级赋能。依托四川旅游学院烹饪专业的全国优势，通过深度专项合作，举办黄花菜产品展示、厨艺比赛、黄花美食抖音小视频拍摄大赛、黄花美食文化宣传、参观黄花菜产业基地和企业、黄花菜文化论坛、黄花菜标准宴研发制作和品鉴会，做大做强黄花菜产业，提升黄花菜的美誉度，让黄花菜成为特色产业，深入餐桌和口碑。同时创新黄花文创（书签、香囊、网红糕点）。

## 8、沿渡坝（幸福岛）“AI+心理大健康”旅游度假区

沿渡坝岛是渠县不可再生的世界级生态资源，其不可复制性及生态脆弱性决定了沿渡坝难以承载大体量的建设开发。充分依托湿地公园独特的山水地理空间环境，结合渠县“福美”IP，以及坐拥成都、重庆两大千万级大都市的客源



人群优势，面向未来趋势，针对都市亚健康群体，引进全球先进健康养生理念融合自然生态环境，打造全国首个身心灵健康养生度假酒店，将旅游度假与健康养生完美结合，通过酒店服务体系非侵入式的健康管理相结合，以宣导客人养成健康生活方式为目的，促进亚健康的改善，为客人提供身心灵完整健康地自在旅居体验。同时，创新性引入“AI+心理大健康”产业，发展高端健康度假。目前国内智能机器人心理评估和干预系统已有多个应用场景，可识别使用者的情绪，实现心理上的“共情”，在轻松的聊天中有针对性地帮助使用者减压。

#### **9、城市节会活动（文旅发展大会、诗词大会、汉“潮”大赛、体育赛事）**

发展渠县节会经济，共铸渠县城市品牌。节会经济和旅游经济、房地产经济一起，并称为新世纪三大“无烟产业”，在推动城市发展中占有越来越重要的位置，已成为现代城市竞争力的重要内容。渠县享有“汉阙之乡、黄花之乡、竹编艺术之乡、诗歌之乡、民间文化艺术之乡、诗词之乡、文学之乡”等7张全国名片，通过举办节事活动，提振当地文旅消费和城市品牌传播。如承接好达州文旅发展大会，依托大会举办子活动。此外，举办渠县诗词大会、川渝龙舟赛、半程马拉松、山地体育赛事、竹编大赛，提升节会经济。

### **（三）做美“山水休闲”**

核心载体——两江四岸、柏水湖、东部岭谷、北纬 30°等；

重点项目——幸福谷、幸福湖、幸福岛、幸福城；

产业聚集——两江四岸城市滨江休闲、99 号公路文旅休闲产业聚集区、东部岭谷生态康养度假旅游带；

创新融合——夜游景观、渠江碧道、水上休闲、山地运动、民宿集群、房车营地等。

在保护山水生态、美育自然景观的基础上，重点推动渠江沿线、柏水湖、东部岭谷山地等精品山水项目的建设，打造以优美山水资源为本底的运动康体、康养度假、户外娱乐等体验产品，以渠县特色的“幸福和美”产品，进一步丰富“福美渠县”的产品内涵。

表 3.4：做美“山水休闲”重点项目

<p><b>1、99 号公路&amp;渠江碧道</b></p> <p>以渠江两岸的滨河风光、产业景观及人文资源为依托，以打造全国知名的滨江旅游走廊为目标，通过江河环境治理、产业景观提升及沿线重要节点打造，重点串联三汇古镇、土溪城坝遗址公园、渠县两江四岸滨江公园、水上运动基地、李渡竹艺博览产业园等项目，形成集自驾观光、康体运动、滨水休闲、养生度假等功能于一体的水陆立体式滨江旅游目的地，成为一条展示渠县生态保护、乡村振兴、公园城市建设及文旅融合发展的核心走廊，是一张展示江河治理与发展模式的国家级生态示范名片。</p> <p><b>2、柏水湖生态湿地旅游区</b></p> <p>严格遵守柏水湖水源保护线，在保护线内严格实施水源保护的相关条例，进一步提升生态系统多样性和优化沿湖生态景观，推动发展绿色有机农业，形成以生态湿地保护与生态有机农业互补发展的产业格局。在此基础上，在保护红线外面向生态观光、科普研学市场，完善湿地栈道、湿地科普馆、湿地科普驿站、有机农业体验馆等环境友好型科普观光设施。同时，联动红色渠县纪念园，配套红军拓展基地、红色营地、有机农庄、帐篷酒店等生态设施，打造一</p>
--

处以生态观光、科普教育、农事体验、户外拓展等功能于一体的生态湿地旅游区。

### **3、东部岭谷康养旅游带（秀岭春天、竇人谷后端、竇花寨……）**

东部岭谷山水康养度假带。依托渠县东部川东平行岭谷的生态环境，整合提升龙塘谷、竇人谷、秀岭春天等景区，打造一条以山水运动、秘境康养、避暑度假、户外休闲等功能于一体的山水康养度假带。其中，进一步丰富龙塘谷现有的漂流运动产品，增加以滨水休闲为特色的主题餐厅、网红水吧、水边民宿及滨水夜市，打造激情消夏的不夜胜地。利用竇人谷后山的山谷地形，以“竇人秘境”为主题，开发山谷运动、竇人村落等特色产品，打造竇人古时的生活场景。围绕茶产业，进一步丰富秀岭春天的产品体验，重点打造以茶为特色的网红景点、网红民宿，创建天府旅游名宿，成为代表渠县文旅的一张网红名片。

### **4、渠江水上运动项目（从三汇、土溪至县城游船）**

渠县有江湖等丰富的水上资源，按照“文旅+”“体育+”理念，充分挖掘和用好境内江湖水资源，大力发展水上运动项目和游览项目（白天游、夜景游）。建设水上运动基地，发展以龙舟、漂流、游船、赛艇项目为主的水上运动项目，并承办相关体育赛事，尤其发展酷炫、休闲水上运动和水秀项目。打造水上运动中心、滨水休闲绿道。打造从县城、土溪镇（城坝遗址、盲盒考古体验）、三汇镇（码头文化、江湖美食）游船项目，周末及节假日可以随时体验两江四岸风光及节点游乐项目，享受相关服务配套。

### **5、北纬 30°与 318 国道体旅融合项目**

两大乡村旅游画廊。依托渠江两岸的乡村产业优化及乡村旅游产品的建设和 318 国道沿线的乡村产业园、乡村旅游点的建设，完善旅游交通、导视导览、

旅游厕所、村落风貌等配套建设，打造渠江乡村旅游画廊及 318 国道乡村旅游画廊，成为推动渠县乡村旅游集聚发展的两大核心旅游走廊。

#### **6、碧瑶湾、龙嬉谷提升**

依托现有基础，围绕四川生态康养度假精品的建设目标，进一步强化生态度假内容的建设，新增药浴疗养、美食疗养、森林疗养及健康检测设施和新的体验内容，引进康养健康师、营养师、理疗师等专业人才，提供个性化的康养指导服务，为游客打造一处全方位的康养度假养生体验胜地。

#### **7、宕渠文旅康养新城项目**

凭借在土地整理、基础设施建设、城市综合开发运营等方面的优势，建设城市商业综合体、写字楼、文旅康养产业、高端品质社区等，打造渠县宜居宜业生活空间样板。一是建设水电站项目，二是打造宕渠文旅康养新城。

### **（四）做兴“田园乡村”**

核心载体——黄花、柑橘、柠檬等特色农产品+乡村田园风光；

特色园区——贵福黄花小镇和红色文化小镇、锡溪社区“田园封面”乡村振兴示范项目、渠南－中滩乡村振兴示范区、渠县－中滩“福美水乡”田园康养度假区等；

创新融合——休闲观光农业、大地艺术、乡愁体验、乡村民宿、田园综合体、渠县礼物农创旅游纪念品等。

依托渠县良好的农业基础，以现代农业、特色农业为支撑，以农旅融合、以旅兴农为手段，通过重大乡村旅游项目及乡村旅游廊道的建设，形成以点带面、以线串点的农旅融合格局，推动

渠县乡村产业的全面振兴，实现创建全国乡村振兴示范区及全国休闲农业示范县的战略目标。

表 3.5：做兴“田园乡村”重点项目

**1、贵福黄花产业博览园&红色文化示范镇——战地黄花分外香**

贵福黄花产业博览园。依托渠县的黄花产业，深入挖掘黄花所代表的幸福文化、母亲文化，开发黄花主题美食及黄花旅游商品，建设黄花产业公园、黄花美食街区、黄花福美民宿、黄花绿道，举办“黄花仙子”形象大使评选、中国黄花美食节、中国母亲文化节等特色活动，打造集黄花产业种植、采摘美食、购物休闲、文化养生等功能于一体的农文旅融合示范区。同时，以“战地黄花”为 IP，联动红色渠县纪念园，推出“战地黄花”特色旅游商品及红色拓展活动，打造一条红色旅游+乡村旅游相融合的特色旅游线路。

**2、锡溪社区“田园封面”乡村振兴示范项目**

锡溪社区渠水流觞田园封面。以锡溪社区的田园为基础，开展五彩油菜、稻田为特色的大地景观建设，提升村落风貌，建设观光塔、农耕湿地公园、田园绿道等乡村旅游项目，构建“田园乌托邦”的唯美意境，打造一张展现“福美渠县”形象的田园封面，成为渠县一张网红打卡胜地。

**3、渠南－中滩乡村振兴示范区**

渠南－中滩乡村振兴示范区。以打造省级乡村振兴示范区为目标，依托以渠南—中滩片区的柑橘、花椒、柠檬、稻渔水产等特色农业产业园区，充分挖掘利用乡村旅游资源，建设物产小镇、主题农业园、乡村振兴学院等重点项目，开发特色旅游村寨和乡村民宿等产品，构建渠县乡村振兴示范片区。

**4、渠县－中滩“幸福水乡”田园康养度假区**

依托中滩河叠瀑绿带，结合沿线特色农业产业的发展，构筑“渔果三滩、百瀑宕渠”的田园康养生活场景，以“九水流溪，九雅九境”的总体概念，打造稻田渔歌悦养片区、果香悦养北片区、果香悦养南片区、叠瀑禅养片区。同时，运用声光电及雾森系统打造中滩夜景，提升中滩夜间消费活力。

#### **5、一批乡村旅游示范点（汉亭、梦里水乡、大山社区等）**

支持打造一批乡村旅游示范精品。出台鼓励政策，支持社会力量积极发展乡村旅游，在现有乡村旅游基础上，重点打造巴国山野农文旅综合体、汉亭生态农业园、梦里水乡、亚博柠檬庄园等一批乡村旅游示范精品，创建国家级、省级乡村休闲农业示范点及天府旅游名宿等品牌，打造网红汉“潮”村——汉亭村，积极推动大山社区、锡溪社区创建天府旅游名村，探索乡村旅游模式，形成示范效应，在渠县形成精品示范、全民参与的良好局面。

#### **6、渠县刘氏竹编博览园**

尽快完善规划设计方案，积极做好刘氏竹编工艺博览园建设项目政府投资部分项目决策审批和项目立项审批，切实办理好项目建设的用地预审、稳评、能评、环评、可研批复等相关前期手续。

#### **7、研学旅游项目**

渠县是农业人口大县，历来崇文重教。文博非遗也分布广泛，研学项目具备资源优势。城坝遗址在商周时期是巴人分支賁人的都城，是川东地区目前尚存的历史最早、历时最长、规模最大的古城遗址。汉阙有“石质汉书”之称，被誉为我国古代建筑的“活化石”。渠县竹编历史悠久，和《三汇彩亭会》同为国家级非物质文化遗产。渠县文庙是目前川东北唯一保存完好的清代儒家文化古建筑群，为全国重点文物保护单位。充分发挥城坝遗址、汉阙博物馆、渠县非

遗、文保的文化教育功能，促进文物博物馆资源、非遗资源融入教育体系，弘扬传承优秀传统文化，与教育系统联合开展研学实践教育活动并不断丰富研学内容。

## 8、乡村节会赛事

集中展示渠县乡土人情、美食文化、民风民俗，旨在通过文旅促消费，拉动疫后经济发展，助力脱贫攻坚后的乡村振兴。乡村旅游契合‘疫’后人们拥抱健康生活的消费需求，也是周末近郊游、亲子游、家庭游的不错选择。围绕花、果、田园风光，以“全年、全域、精品、经典”为旅游发展理念，精心策划赏花节（油菜花）、水果（柑橘、桃子、李子）采摘节、黄花美食节、农事比赛、田园山地自行车比赛等乡村节会活动，探索实践了休闲农业与乡村旅游融合发展的有效途径。

## 9、农文旅纪念品研发（賸布文创、黄花、汉阙）

（賸）南蠻賦也。後漢書南蠻西南夷傳曰。槃瓠之傳蠻夷。秦置黔中郡。漢改爲武陵。歲令大人輸布一匹。小口二丈。是謂賸布。魏都賦曰。賸帑積滯。帑見巾部。从貝。宗聲。徂紅切。九部。（《说文解字·贝部》）賸，南蛮赋也。吕向注：“賸，南夷税名。帑，布也。”賸帑即賸布。《后汉书·南蛮西南夷传论》：“又其賸帑火毳驯禽封兽之赋，輶积於内府。”《文选·左思〈魏都赋〉》：“賸帑积滯，琛币充牣”。追本溯源可知，賸，指代賸人之名，有税赋之意，古代賸布可代替税赋。种植苧麻，夯实产业根基，联动中国苧麻之乡——大竹，借鉴夏布文创开发，大力发展、深度研发賸布文创（服饰装饰、茶具周边、室内陈设，扎染、印染、蜡染、手工）产业链，同时创新黄花（书签、香囊、网红糕点）、汉阙（积木）的文创研发。

## 第二节 文化发展专项规划

坚定落实成渝地区双城经济圈建设、创建万达开川渝统筹发展示范区和构建巴蜀文化旅游走廊重大战略部署，把握新发展阶段、贯彻新发展理念、构建新发展格局，围绕举旗帜、聚民心、育新人、兴文化、展形象的使命任务，坚持以社会主义核心价值观引领文化建设，以推动文化和旅游高质量发展为主题，以满足人民日益增长的美好生活需要为根本目的，加快发展文化事业、文化产业和旅游业，推进文化铸魂、实施文化赋能，推进旅游为民、实施旅游带动，推进文旅融合、实施创新发展，进一步激发文旅产业发展动力活力，围绕“公共文化服务体系建设、文化遗产保护与传承、文旅融合发展、广播影视监管、文化市场管理”等重点任务，补短板、强基础，促均衡、增效能、惠民生、助发展，不断增强人民群众的文化自信、文化自觉和文化获得感、幸福感，为推进渠县高质量发展作出新的更大贡献。加快构建“大三峡、大巴山、大遗址”发展体系，不断提升渠县文旅经济综合实力 and 竞争力，打造巴文化传承创新融合发展高地，建设文化强县、旅游强县。

### 一、文化事业发展

#### （一）推进公共文化服务高质量发展

1.完善公共文化服务设施。推进公共文化服务标准化建设。实施公共文化服务设施“补短板”“提品质”工程，推动公共图书馆、文化馆（美术馆）新馆建设，全面提档升级、提质增效。对



标国家“十四五”现代公共文化服务设施建设要求，提升乡镇文化站和村（社区）综合文化活动中心文化设施设备，引导优质文化资源向薄弱地区倾斜。深入推进乡村文化振兴“百千万”工程，开展乡镇（街道）公共文化服务提质增效试点，适当拓展基层综合性文化服务中心游客服务、邮寄快递、就业辅导等功能。推进“总分馆”制，将乡镇（街道）、社区的综合文化活动中心（站）纳入县文化馆和县图书馆总分馆制服务体系，加大相关配套投入，建设新型公共文化空间，鼓励旅游景区等人员密集地设立服务点。

**2.提高公共文化服务实效。**持续深化实施公共文化场馆免费、错（时）峰、延时开放，倡导县级图书馆、文化馆（美术馆）结合公众需求和自身实际开展错峰延时服务；鼓励基层综合性文化服务中心结合农时开展错时服务。鼓励公共文化机构在完善基本公共文化服务基础上，优惠提供特色化、多元化、个性化非基本公共文化服务。多渠道、多方式宣传推广公共文化服务，提高群众知晓率、参与率和满意度。积极盘活文化和旅游公共服务资源，深入推进文化和旅游公共服务机构功能融合试点。

**3.推进公共文化服务社会化发展。**引导第三方参与公共文化设施建设和运营管理。鼓励社会力量参与图书馆、文化馆（站）、博物馆（纪念馆）、美术馆、文体广场等非营利公共文化设施的运营和打造，根据国家有关法律法规给予政策优惠。稳妥推进县以下基层公共文化设施社会化管理运营试点，对人员缺乏的公共

文化设施，鼓励通过服务外包、项目授权等方式，引入符合条件的企业和社会组织进行运行。支持社会力量举办各类公益性群众文化活动、文艺作品（文物）展览展示、音乐会、演唱会及其他不以商业营利为目的的文化活动。搭建文化交流平台，推动公共文化服务社会化、专业化发展。

**4.推动公共文化服务数字化建设。**鼓励公共图书馆、文化馆（站）、博物馆开展云直播、云展览、云讲座、云阅读、云培训、云推广等线上服务，推动县图书馆接入国家数字图书馆推广工程网络、县文化馆实现服务数字化。完善公共数字文化资源库。加强公共数字文化资源建设的统筹规划、组织实施和共建共享。挖掘优秀地方文化资源，强化现代信息技术应用，以移动互联网和新媒体思维，深入推进“非物质文化遗产”资源数据库、全民艺术普及基础资源数据库、全民阅读基础资源数据库、公共图书馆基础资源数据库建设。

**5.实施文旅品牌建设。**持续推进賓人谷特色小镇建设，开工建设刘氏竹编非遗博物馆、賓都阙里民间文化艺术博物馆、两江四岸生态滨江走廊，启动建设城坝考古遗址公园、风洞子航运工程旅游项目、文峰山民俗文化交流中心等项目；持续完善文峰书院、文峰塔、文峰阁等硬件设施，建成书香四溢的“城市会客厅”。

## **（二）大力实施文艺“精品工程”**

重点围绕中国共产党诞辰 100 周年、实现伟大中国梦、脱贫

攻坚、乡村振兴、市级以上文艺创作、展演、奖赛等重大活动，实施“名师带徒”计划，培育新生代“宕渠作家群”，推出一批精品力作，力争全县新创作各类文艺作品 1000 件，其中创作舞台文艺作品 50 件，出版文艺书籍 35 部、《渠江文艺》杂志 20 期，在市级以上文艺报刊杂志、网络平台发表文艺作品 900 件，在市级以上获奖作品 20 件，培养 25 名文艺创作拔尖人才。坚持每年召开“创作工作会”或“重点作品研讨会”。鼓励创作和推荐新创作品参加市级以上举办的重大演（展）活动的评选。力争实现：市上演（展）获奖多，省上演（展）能获奖，国家展演不留空白的目标。积极开展文艺创作下乡活动。每年积极组织有创作能力的作家、艺术家和文艺爱好者参加送文化下乡、送文艺进企业、进校园及其他文艺演（展）和文化交流活动，以满足人民群众日益增长的精神文化需求。努力打造“中国西部诗歌重镇”，争取中国作家协会在渠县设立创作基地，弘扬宕渠优秀传统文化，繁荣渠县现代文学艺术。加强文艺阵地建设，大力扶持文艺创作新苗。巩固扩大文艺创作园地，继续办好《渠江文艺》杂志、《宕渠诗丛》，让全县文艺爱好者拥有自己的文艺作品发表园地，扩大渠县文艺在国内的影响。做好渠县人民政府奖——渠江文艺奖、杨牧诗歌奖的评选与奖励，推动渠县文艺事业的繁荣发展。

打造全国文学艺术精品创作高地。用好 7 张文化名片，坚持培根铸魂、关注时代、反映现实，依托深厚的人文艺术根基，以优秀文艺作品创作为抓手，创新激励机制，持续推动当代文学艺

术和影视精品创作，搭建文艺创作传播平台，彰显渠县文艺创作品牌，构筑新时代全国文学艺术精品创作高地，基本建成川渝陕结合部和在全国有重要影响力的诗词名县、诗歌名县、民间文化艺术名县。

### **（三）广泛开展群众性文化活动**

充分发挥县、乡、村三级文化网络阵地作用，大力开展社会文化、村镇文化、校园文化、企业文化、少儿文化、节庆文化等群众喜闻乐见的文化惠民活动，不断增强人民群众的获得感、幸福感、安全感。以“阙里竇都·福美渠县”品牌为牵引，弘扬和传承巴竇文化、三国文化、红色文化，积极参与每两年一届的全国新农村文化艺术展演，继续开展“文峰高端讲坛”“宕渠文化大讲堂”“书香渠县·公益讲座”“文化科技卫生三下乡”“幸福送万家·文化乡村行”“全民阅读七进”和“三馆一站”免费开放等文化惠民活动，广泛开展“文化惠民在身边”系列活动，不断满足城乡居民多层次文化需求。强化群众文化的“造血功能”，积极培养县、乡、村三级文化带头人，每年组织全县文艺骨干、基层文化工作者开展业务培训，逐步实现“送文化”到“种文化”实质转变；力邀国家、省、市的文化、艺术专家来渠县为广大的文化艺术爱好者授课，积极打造《宕渠文化大讲堂》成为川东较有影响力的文化特色品牌。

### **（四）加强文化遗产保护利用**

**1.加强文物非遗保护利用。**做好不可移动文物和可移动文物

的保护工作，建立健全文物保护管理机制，实施文物平安工程，切实抓好渠县文庙、渠县汉阙、城坝遗址、三汇王爷庙、渠县历史博物馆馆藏纸质文物等文物的保护修复工作，进一步改善文物本体保护现状。抢抓“巴文化高地”建设契机，深入研究“巴賸文化”，展现“巴风賸韵”新气象；深入推进城坝遗址保护利用，协助省文物考古研究院做好城坝遗址考古发掘和考古工作站建设工作，深度全面挖掘和阐释城坝遗址的丰富文化内涵，持续推进城坝考古遗址公园建设，全面提升城坝遗址的保护利用水平。利用渠县丰厚文物资源优势，强化对外宣传，进一步提升“阆里賸都·福美渠县”的知名度和影响力。推动文物和“非遗”活态传承，保护好古村落、古建筑、古民居；挖掘历史名人文化，建设宕渠“历史文化名人陈列馆”；加大非物质文化遗产保护工作的投入，建成“非物质文化遗产”资源数据库，积极研发“非遗”文创产品；抓好非物质文化遗产的发掘、保护、整理、传承、利用，尤其抓好“非遗”成果的收集整理、提档升级逐级申报以及出版工作。

**2.高标准、高质量抓好巴賸文化示范项目。**塑造“阆里賸都”品牌，打造巴賸文化旅游中心。巴文化保护发掘、学术研究、成果展示利用三大工程建设取得阶段性成效，巴文化生命力、影响力不断增强，巴文化新活力得以持续焕发，发挥中华巴文化高地重要支撑作用。实施巴文化传承创新工程，持续推动巴文化创造性转化创新性发展，建成全国巴文化考古发掘中心、遗址保护示范中心、研究中心、文创中心、展示中心和旅游中心，推动巴文

化进校园进社区进生活，有效传承延续历史文脉。

其中，城坝国家考古遗址公园：将宕渠城和汉阙进行联合开发，具备文物保护、展示利用、考古研究、文化交流、游憩休闲等多元功能，打造带动城镇公共文化、社会经济、生态环境发展的考古遗址公园范例和全国賸文化研究、宣传与展示利用中心。规划形成遗址公园“一带双核、两环三区”的空间结构。

### **（五）强化文化市场监管**

建立健全现代文化市场管理体系，净化社会文化环境。对全县网吧、娱乐场所、音像市场、演出市场、农村文化市场、电影放映场所、卫星地面接收设施、广告播出等工作做好监管，建立以文化市场执法派驻中队人员为主、局相关人员和电子巡查配合的监管队伍，落实“双随机一公开”督查机制，确保监管到位。采取日常工作考核、实地督导考核等方法，加强对文化市场监管人员考核，确保履职尽责到位。加大检查执法力度，严查各种违法违规行爲，坚持依法行政，依法监管，促进文化市场健康有序发展。

### **（六）实施“红色记忆”文旅产品开发生工程**

充分利用渠县红色文化基因、元素和形态，用足史料挖掘红色故事，并通过创新文化展览形式，利用影视、实景演出以及角色扮演、互动游戏、文创体验、文化活动等形态，推出一批红色旅游文创产品。生产、优化具有景区特色的纪念品，成为扩大景区知名度的助推器，让游客带走“渠县红色记忆”。通过活化红色

文化的方式，与现代旅游类型相结合，推出红色美食、红色主题餐厅、红色研学等体验式红色旅游产品，构建完整红色旅游文化体系，打造红色旅游文化目的地。

其中，红色渠县纪念园以营渠战役为主题，进行故事分区包括排兵布阵区、集结区、重型武器区、军需供给区，打造营渠大战遗址公园。建设全国爱国主义教育基地、国家 4A 级旅游景区。重点项目包括文昌宫、标语景墙、粮草仓、炮台、野地战壕、烽火台、指挥部、碉堡、水榭群等。

## **二、文化产业发展**

### **（一）推进传统产业转型升级**

促进出版发行、印刷复制、广告服务、工艺美术、文化娱乐、互联网上网服务、影视等传统产业加快结构调整。建设以企业为主体、产学研用联合的文化产业协作平台，强化现代工业设计、文创产品设计、城乡文化咨询策划、数字文创、会展博览等向传统产业赋能，鼓励线上线下融合，塑造“巴賚文化、幸福文化、诗词文化、汉阙文化”四张产业名片。

鼓励整合跨区域资源，举办文化创意产业相关的产权交易会、博览会、艺术展、设计周、设计大奖赛等，引领建设川渝陕结合部文创名城。支持设立渠县知识产权保护和交易中心，探索金融支持和推动文化创意产业升级发展的新路径。

大力推进达州文旅资源开发利用的“逆向飞地”模式应用，创新“产业飞地”合作机制，构建文化创意产品研发生产在渠县、体

验推广在成都及沿海的资源配置优化新格局。鼓励行业协会、龙头企业组织本市文化企业参加重点展博会，支持优秀文化产品和服务走向全国及国际市场。

## **（二）发展数字文创新兴产业**

实施“互联网+”行动计划，拓展网络文艺、网络娱乐等互联网应用。依托人工智能、虚拟现实和增强现实等现代高新科技成果，培育和发展动漫游戏、网络视听、移动多媒体、数字出版、虚拟会展、艺术品网络交易、高科技文创装备等文化科技融合新兴业态。加快推进设计、制造和服务一体化，支持构建可视化、可推广应用的设计示范平台。

推进文化创意与休闲农业的融合创新发展，推出一批农家乐+艺术展览、农家乐+花海、农家乐+特色民宿、农家乐+研学等业态，促进“观光、体验、参与、订制、回购”流程循环式发展。推进文化创意设计与遗址公园及博物馆建设的融合创新。

## **（三）推动产业园区基地建设**

加强分层、分级、分类指导，引导产业园区基地向专业化、品牌化、特色化方向发展，培育文化产业示范基地。建设文创基地，规划建设文旅中心、文创中心及医养、教育、居住配套等。支持保护利用老旧厂房、闲置楼宇，兴办公公共文化设施，对接导入高端项目资源发展文化创意产业，转型创新发展。

支持规划布局文化产业园区，打造集文化展示、互动体验、文创消费等功能于一体的文化艺术园区。支持渠县文创园快速发



展，鼓励全县文化创意产业相关园区基地发展众创空间、创新工场等新型创业服务平台。

#### **（四）推进文化消费市场发展**

推进文化创意产业创新发展，鼓励把文化消费嵌入各类消费场所。依托社区生活服务中心、城乡便民消费服务中心等，打造群众身边文化消费网点。引导大型商业购物中心、体育设施等打造中引入特色文化资源，打造一批文化与休闲高度融合的综合消费场所，开展丰富多彩的文化消费促销活动，营造更优质的消费环境。

开展巴賈文化 IP 孵化及文创产品设计研发生产，发展更多参与式、体验式消费模式和业态。打造多元化、引爆性“文+商”“文+商+旅”“文+农+旅”“文+体+旅”“文+教+旅”“文+旅+会”等新场景，推出渠县“十大周末好去处”打卡地、“十大网红直播”打卡地、“十大夜经济”打卡地。立足“一街一品一特色”，孵化创建一批特色精品街区和商贸综合体。顺应网络文化消费新趋势，推出更多适应互联网特征的文化产品和服务，带动孵化电商消费、小众消费、定制消费、飞地消费等新形态。

### **第三节 旅游发展专项规划**

立足渠县资源禀赋条件和产业发展实际，以全域旅游的理念，统筹全县文旅产业发展，结合资源特点与环境状况，挖掘地方文旅资源潜力，开拓乡村休闲、传统村落旅游、民宿、特色街

区、文创园区、红色研学等新的空间，建设特色旅游点，塑造当地拳头产品，集中力量推进重大项目建设、品牌创建、企业培育和消费刺激，突出差异化、特色化，在渠县文旅融合发展构架中多点开花，全域文旅产品支撑有力，形成渠县文化旅游发展十四五新格局。围绕建设成渝地区双城经济圈、创建万达开川渝统筹发展示范区，抢抓巴蜀文化旅游走廊机遇，树立双循环外向型一体化发展理念，突出区域协同联动，打造精品旅游线路，开展文旅品牌营销，发展文旅产业集群，形成全域文化旅游发展态势。争创天府旅游名县命名县，引领全县旅游高质量发展。促进全域旅游发展，创建国家全域旅游示范区。

## **一、旅游产业发展**

### **（一）推进特色文旅项目建设**

旅游业是综合产业。紧紧围绕旅游发展的全面性与整体性，以文旅融合、城乡带动为核心，从全要素、全行业、全渠县“十四五”规划过程、全方位、全时空、全社会、全部门等角度全面推进渠县文化旅游产业发展，联动推进重点旅游项目建设。布局打造渠县全域大景区，实现点线面有机组合和全域拓展，形成全域旅游发展新格局。以区域协调和联动为杠杆，将旅游业打造成为牵动经济社会全局的现代化大产业，充分发挥旅游业的经济属性和社会属性，全面凸显旅游业在推动经济转型、提升生活品质、促进精神文明建设和生态文明建设等方面的重要作用。推动城坝考古遗址公园的建设，推动賸人谷、碧瑶湾、文峰山 3 个国家

4A 级旅游景区和红色渠县纪念园、汉亭生态农业观光园、渠县文庙、秀岭春天 4 个 3A 级旅游景区提档升级；完善游客中心功能配备，导览系统、旅游咨询、志愿者服务等进行标准化和规范化整改。

## **（二）打造文化和旅游产业园区**

培育文化产业园。以秀岭春天、龙嬉谷、寶花寨和寶人谷景区、临巴镇的提质改造为支撑，大力提升巴寶文化旅游吸引力和承载力，发挥山水交织的景观资源优势，形成旅游观光、运动休闲、文化体验、康养度假多产业发展的省级文化产业园。以文峰山、渠县文庙、两江四岸生态滨江走廊、刘氏竹编工艺博览园和巴寶时光文化公园为核心，培育国家级宕渠文化产业园。邀请专业机构编制《渠县文化和旅游产业园区规划》，积极培育创建市级和省级文化和旅游产业园区，力争验收前成功创建 2 个省级文化和旅游产业园区。深度开发竹编、彩亭、黄花、特醋、泥笆蛋等旅游产品。推动文旅、农旅、体旅深度融合，逐步形成“一园一谷一湖一江一城”的空间布局，带动城市旅游发展。“一园”即城坝考古遗址公园；“一谷”即寶人谷；“一湖”即柏水湖；“一江”即渠江夜游；“一城”即宕渠文旅新城；力争 2025 年渠县旅游收入达到 100 亿元，顺利进入天府旅游名县。

## **（三）推进乡村旅游建设**

补齐乡村旅游发展短板。培育和提升乡村旅游发展业态，围绕“福美渠县”主题，利用脱贫攻坚引领区和农建综合示范区良好

的基础条件，以渠南—中滩、新市—宋家、万寿—三板、李馥等农业产业园区为载体，充分挖掘利用乡村旅游资源，打造特色旅游村寨和乡村旅游产品。目前，我县已有 4 个传统村落（三汇镇重石村、三板乡神山村、贵福镇寺垭村、青神乡平碾村）于 2014 年和 2017 年被列为省级传统村落。要充分发掘利用传统村落潜在的文化旅游资源，统筹推进“乡村振兴”。力争在 2024 年创建一批中国乡村旅游模范村、中国美丽休闲乡村、四川乡村振兴示范区、四川乡村旅游精品村寨、省级现代农业园区等。积极推进渠县乡村旅游项目列入省级或市级乡村旅游提升示范项目（省级不低于 1 个或市级不低于 2 个）。积极承接全国或全省旅游发展现场推进会，积极参加全国或全省乡村旅游会议并作典型发言。进一步培育乡村旅游住宿产品，丰富住宿产品的档次和类型，满足多层次游客需求。按照旅游厕所标准整改提升乡村旅游点的厕所。按照《GBT10001.1-2012 公共信息图形符号》要求，检查排查乡村旅游点的标识标牌，及时更换不规范的标识牌。

#### **（四）推进文旅融合发展**

围绕巴文化文旅融合示范区目标定位，实施文化旅游融合发展行动。深入挖掘历史文化内涵，加快阆里竇都民间文化艺术博物馆、文峰山民俗文化交流中心建设。做响 7 张全国文化名片和“阆里竇都·福美渠县”文旅品牌，推动农旅、文旅、“非遗之旅”、工旅、盐旅、商旅、体旅跨界融合，推出“福美渠县”系列文旅产品，引进动漫等新产业，打造城市“超级 IP”生态链。大力培育新

业态，发展夜经济，推出两江夜游。升级旅游基础设施，加快形成全域旅游交通体系。加快旅游集散中心、仁和国际五星级酒店等配套基础设施，加快完善“吃住行、游购娱、研学体”旅游功能，立足本县联动川渝、万达开和秦巴，积极融入“双城圈”和巴蜀文化旅游走廊，全方位开展文化旅游招商引资和宣传促销，对标加快创建省级全域旅游示范区和天府旅游名县候选县。

实施渠县文化旅游融合发展工程，加快推进文化旅游深度融合。深入挖掘保护遗址、遗迹、名人故居等资源，依托博物馆、纪念馆、传习基地等，打造一批具有渠县特色的文化旅游景区。以创建天府旅游名县和振兴乡村旅游战略为契机，大力发展乡村文化旅游事业，开展文化惠民扶贫，把扶贫与扶智、扶知有机结合，助推精准脱贫，树立乡村文明新风尚。积极探索发展历史传承、红色革命、民间民俗等文化旅游融合产品，结合创建国家高等级 A 级旅游景区、全国特色景观旅游名镇名村、国家生态旅游示范区等，客观引导游客对渠县文化的感知认识，借文旅融合产品化发展道路，整体提升渠县文化形象。

#### **（五）加强文体旅游市场监管**

加强执法队伍建设，不断提高文旅市场管理者依法行政、规范管理的能力和水平。开展文旅市场法规宣传和培训，提高管理者和经营者的法规意识、安全消防意识。加强文旅市场监督、检查和指导力度，促进文旅市场管理法治化、规范化、制度化。

#### **（六）开展全域环境整治**

大力开展“三边三化”活动，在主要旅游区、旅游廊道、乡村旅游点、城乡结合部等地开展“美化绿化洁化”工程，形成整体良好的旅游氛围。提升乡村旅游接待户服务质量，实施改厨、改厕、改客房和整理院落的“三改一整”工程，促进乡村旅游提质升级发展。整合涉旅部门力量，组织开展旅行社质监培训、旅行社导游安全培训、宾馆酒店总经理岗位培训、餐饮企业后厨管理培训等活动，提高行业整体服务技能；大力实施“明厨亮灶”工程，加强全域餐饮企业后厨规范和管理，确保市民和游客舌尖上的安全。

### **（七）推进旅游宣传促销**

**1.积极参加宣传促销活动。**整体宣传推介渠县，全方位展示“阙里寶都·福美渠县”旅游品牌。引导和整合旅游景区、旅行社等旅游企业的力量，多方筹措宣传资金，扩大宣传促销范围。组织策划一系列特色文化旅游活动，举办“寶人文化旅游节”“三汇彩亭艺术节”等；打造一台民俗风情文艺节目，实现常态化演出，鼓励乡镇开展多种主题的旅游宣传文化活动，继续做好“黄花节”“桃花节”“油菜花节”“文庙春秋祭祀”等旅游活动，打造更多亮点热点，持续保持旅游宣传热度。在知名旅游在线平台扩大搜索量、交易量、大众点评量，进一步提升渠县旅游的整体形象和竞争力。

**2.全面优化第三方评估指标。**开发具有吸引力的旅游产品，开展特色旅游活动，加强与国内外主流媒体合作，加大对渠县旅游的营销力度，增加渠县游客人次和停留天数。加强与各大旅行

社、视频播放平台、OTA 平台合作，大力宣传渠县旅游产品、优化旅游服务质量，全面提升渠县旅游的知名度和美誉度。

### **（八）坚持区域协同发展**

依托建设川东文旅开放高地城市，树立一体化发展理念，坚持开放合作、资源统筹、共建共享、优势互补，构建高水平对外开放体系，突出渠县城市带动作用，加强与川东北地区、秦巴地区和重庆毗邻地区的协作，为渠县文化旅游业高质量发展注入新活力、增添新动能、拓展新空间。

## **二、新型业态培育**

培育和创建省级及以上工业旅游、体育旅游、健康旅游、科技旅游、研学旅游、商务旅游、交通旅游、低空旅游、森林康养旅游等新业态品牌。积极推动渠县文庙创建“省级研学旅游示范基地”、汉阙文化博物馆创建“四川省科技旅游示范基地”。积极培育和创建全国爱国主义教育示范基地和全国中小学生研学实践教育基地等。

### **（一）亲水旅游产品**

围绕渠江黄金水道开发水上旅游产品，促进文旅资源综合利用，实现文化旅游、乡村旅游、体育旅游等业态融合发展，构建东南部巴渠休闲度假文旅经济带，构筑达州南向重庆旅游经济走廊。重点打造“两江四岸”，提升建设渠江滨江配套等，依托自然山水格局和历史文化脉络，加强城市风貌、文化微景观和特色街区塑造，突出森林休憩、健身绿道、湿地景观、河岸美化、业态

植入，打造河岸亲水风情旅游带。

## **（二）城市旅游产品**

以“宜居宜游”为目标，通过对区域内的城市定等级定职能，确立城市的功能定位，完善城市的发展内容，构建点多极支撑的旅游城市体系。渠县主城区作为文化旅游整体形象展示窗口，重点发展都市文化体验、商务会议、休闲娱乐等旅游产品，完善城市旅游功能，重点实现“四心”，即交通中心、信息中心、集散中心、营销中心的服务体系构建，将主城区建设成为文化旅游集散中心，构建渠县中心城市文旅经济发展核心区。

提升县城旅游整体形象，结合旧城改造，通过完善县城旅游项目和旅游要素配套，拓展县城休闲旅游空间，因地制宜打造城中景，建设提升一批森林公园、河湖公园、湿地公园等，打造2—3条文化休闲美食主题街区。

## **（三）夜间文旅经济**

推动渠县渠江两岸发展夜间休闲经济，打造不夜渠县新体验。重点打造渠江夜游巴士、水上航线等项目，改善沿河夜休闲环境，丰富沿河夜休闲业态，推出夜游系列活动，完善夜游项目。打造光影秀、文化演艺等活动，以“实景演艺、智慧亮化”点亮“夜演”；打造特色美食街，以“本土风味、舌尖体验”点亮“夜宴”；打造休闲商业街，以“特色商品、欢购商街”点亮“夜购”；打造主题酒吧街，以“越夜越嗨、别样体验”点亮“夜娱”；打造渠江夜游巴士、水上航线，以“夜游航线，风光无限”点亮“夜游”；打造度



假酒店、精品民宿，以“民宿营地、特色风情”点亮“夜宿”。

### **三、公共服务体系**

旅游服务功能不断优化，旅游环境明显优化，实现旅游发展全域化、旅游产品定制化、旅游服务优质化、旅游治理现代化、旅游效益最大化。

#### **（一）提升打造特色城区和街区**

加快推进风貌改造提升，完善旅游配套设施，形成旅游氛围浓厚、地方文化突出、建筑风貌和谐的特色城区。高品质打造紫天大世界宽窄巷、寶人里特色街区，提升打造志远街、财富中心特色文化街，确保形成 3 条以上特色街区，且每条长度在 200 米（含）以上，融入地方文化，建筑特色鲜明，业态丰富多样、旅游经营常态化，卫生与市场秩序良好。

#### **（二）发展特色住宿**

推进文旅与服务业融合，完善特色住宿结构，发展高中低档不同价位、不同类型的住宿设施。建成不同类型住宿 5 种以上（如度假酒店、星级饭店、文化主题饭店、绿色饭店、精品民宿、帐篷营地、自驾车营地、连锁酒店、星级农家乐乡村酒店、特色业态经营点、示范休闲农庄、星级森林人家等）。

#### **（三）完善旅游信息咨询服务体系**

建立旅游集散中心、旅游综合服务中心、旅游服务点（志愿者服务点）三级旅游集散体系。在渠县火车站设立旅游集散中心，按照《城市旅游集散中心等级划分与评定》GB/T 31381-2015 一

级旅游集散中心标准整改提升；在土溪火车站及其他主要旅游集散地设置旅游综合服务中心，具备停车休息、厕所、旅游咨询、商品售卖、餐饮服务、医疗救助等功能。

#### **（四）完善导视系统**

设计、制作和安装渠县全域全景图，在旅游集散中心入口、重要旅游公路交叉口、核心旅游吸引物入口处设置中英日韩四种语言对照的全域全景图。在旅游景区、旅游风景道、主要旅游交通公路和重要景点景物处设置导游全景图、导览图、交通指示牌、旅游标识牌、景物介绍牌等，形成布局合理、标准规范的导游导览体系。

#### **（五）拓展智慧旅游信息服务功能**

建设渠县智慧旅游大数据平台和旅游监测管理平台，实现省、市、县互联互通。加快推进一部手机游渠县 APP 客户端开发，全面提供渠县旅游地图、旅游线路推荐、景点推荐、旅游攻略等，为游客提供智慧导游、语音导览、咨询、导购、导航等智能化旅游服务。

#### **（六）深入开展厕所革命**

按照 A 级旅游厕所标准，进一步完善旅游厕所基础配套设施，全面提升景区、景点、交通道路沿线等重点区域旅游厕所软硬件水平。对碧瑶湾、賸人谷 4A 级旅游景区厕所按 3A 级旅游厕所标准进行整改提升；对红色渠县纪念园、龙嬉谷景区厕所按 2A 级旅游厕所标准整改提升；在文峰山景区新改建 2 座 3A

级旅游厕所，在秀岭春天景区新建 1 座 2A 级旅游厕所。2021 年 - 2025 年城区内新建 3A 级旅游厕所 5 座，改造 3A 级旅游厕所 3 座，并将其中 2-3 个旅游厕所打造成为全省乃至全国厕所革命的典范（厕所外观设计景观化、内部功能标准化、融入地方特色文化，打造成网红打卡点、拍照点）。

#### 四、发展乡村旅游

渠县旅游人口主要来源于重庆、成都及周边市县客源市场，出游时间以一日游、二日游为主，周边居民利用周末和节假日短期游超过 55%。四川是人口大省，同时也是农业大省，9000 多万总人口就有 6646 万农业人口。作为“中国农家乐旅游发源地”，四川是全国乡村旅游发展最早最快的地区之一，并且历经近 30 年的实践，四川的乡村游已经成为全川推进统筹城乡发展、推进农业功能拓展和农村产业结构调整的重要抓手，成为促进农民增收的重要渠道和加快社会主义新农村建设的重要载体，成为四川旅游的一大亮点和新的增长点。

达州市全力支持乡村旅游的全力发展，并突出了乡村旅游与文化相结合的大趋势。渠县近年来对乡村的发展给予高度重视，通过新农村改造，打造出三个新农村综合体和两个新农村示范点，并建成了一个大规模黄花基地，获得了“中国黄花之乡”的美誉。借此发展新农村旅游也成为渠县乡村旅游发展的一大优势和趋势。

十四五期间，渠县要立足明显的区位优势、优美的生态环境、

丰富的旅游资源和淳朴的乡土文化，城市和乡村品牌战略，在推进重点景区建设的基础上，科学整合乡村旅游资源，不断优化产业结构，持续推动乡村振兴。在“成渝经济区”战略下的乡村旅游新机遇，川东北“双核”城市群下的乡村旅游发展新热潮下，渠县要充分走“农旅集合、产业支撑、相融发展”之路，加快发展乡村生态旅游，围绕乡村振兴战略，推动乡村旅游集中连片连带发展。

### **（一）要创新乡村文旅业态**

不断创新乡村旅游产品和业态，打造高质量乡村旅游的供给，着力促进乡村旅游提质增效，拓宽乡村文化旅游融合发展空间。实施乡村“文旅+”“+文旅”战略，打造一批既有乡土味又有文化味、休闲味的乡村旅游文化产品，丰富乡村文旅业态。提升创意策划水平，开发农村乡村休闲体验、乡村体育、自驾露营、乡村遗产遗址、乡村美食。

### **（二）乡村健康养生等乡村文旅特色业态**

鼓励乡村文创设计，扶持培育一批乡村旅游特色商品研发、生产、销售的企业，建成一批有影响、有实力的乡村创客基地和文创基地。作为农业大县，把乡村文化旅游节等文旅节庆作为重要抓手，打造一批主题文化潮村，如渠南街道大山社区、定远镇团寨村、万寿镇灵感社区、李渡镇新和社区、三汇镇重石村、土溪镇汉亭村、渠江街道山星社区、天星街道八濛村、有庆镇太阳村、中滩镇天山村、安北乡南山村等。

### **（三）大力发展乡村民宿**

加强乡村民宿标准引领、融入乡土文化、结合本地的特色，把民宿文化作为自己的核心竞争力，提升服务品质。依托现有交通区位、发展基础和资源环境。

### **（四）遴选一批优质民宿重点发展片区和项目**

打造 1—3 个集中连线连片民宿聚集村落，进行整体包装策划。重点推动发展民宿度假经济。优化乡村场景，培育乡村民俗，传承乡村氛围。

探索发展模式，强化政策配套，强化基础建设，形成示范经验，创建天府旅游名镇、名村、名宿，带动渠县全域旅游民宿发展。

## **第四节 广电发展专项规划**

坚持广电惠民，巩固渠县农村广播电视全覆盖工程，积极推进城乡广播电视数字化一体化发展，构建覆盖城乡、便捷高效的广播电视现代公共服务体系。推进媒体深度融合发展，继续实施广播电视品牌化战略，大力提升广播电视舆论引导传播能力，构建现代全媒体传播体系。深化广电系统改革，丰富广电视听产品供给，积极发展广播电视相关产业。

### **一、提升广播电视舆论传播能力**

对广播电视高山台站基础设施和微波传输系统升级改造，切实提高台站基础设施保障能力和传输发射安播保障能力。

紧扣导向为魂、移动优先、内容为王、创新为要，以新技术赋能新媒体，提升舆论引导能力和水平。推进广播电视台高清化、数字化建设，大力提升渠县广播电视节目制作能力、数据共享水平以及宣传质量水平。进一步完善广播电视安全播出管理制度，加强安全播出保障组织机构建设，建立健全渠县安全播出协调指挥系统和应急反应机制，建立安全保障评价指标体系，完善安全播出流程管理、规章制度和应急预案，层级负责，落实责任。加强技术装备和基础设施建设，提高队伍综合素质和安全防范能力，不断提高广电网络安全播出水平和应急保障能力。推动新技术在广电领域的应用，打造面向 5G 的更高格式、更新应用场景的视频业务新形态，不断增强产业发展能力。

## **二、提升广电公共服务能力**

对已建成的广播电视户户通用户的接收设备进行高清化改造，实现“户户有广播电视”向“户户有高清电视”的转变，更好满足人民群众日益增长的精神文化需求。促进广播电视资源向基层延伸、向农村覆盖、向边远地区和困难群众倾斜，推进基本公共服务均等化、普惠化、便捷化。

以有线电视网络整合和广电 5G 网络建设一体化发展为依托，建设智慧广电高清数据平台与智慧广电综合试验区，运用区块链、大数据等技术，推进渠县智慧广电建设升级。完善县、乡、村三级广电网络体系，提升城镇、乡村广播电视数字化、网络化、高清化传输覆盖能力。积极推进广电网络“智慧乡镇” “智慧社

区” “智慧家庭”建设，提高广播电视公共服务智能化、互动化、移动化水平，从广播电视“村村通、户户通”升级实现“人人通、移动通、终端通”。

### 三、提升广电节目覆盖能力

持续提升市县广播电视网络覆盖能力，在已有覆盖的基础上，采用小功率直放站补点覆盖的方式，扩大市县广播电视节目覆盖；全面实施市县广播电视节目收视提升工程，按照县委关于幸福工程三年行动工作方案，确保十四五时期市县广播电视节目收视率提升到 95%以上；对乡（镇）、村应急广播系统进行升级改造，全面实现省、市、县、乡（镇）、村五级应急广播互联互通；以“新时代精品工程”为抓手，进一步完善电视剧、纪录片、动画片、广播电视节目、网络视听节目等重点创作规划，推出一批深刻把握时代主题、时代脉搏的精品佳作。鼓励和探索全媒体时代的广电发展模式，构建新时代广播电视产业体系；积极发展 IP 电视、手机电视、网络广播电视、公共视听载体等新媒体业务，使具有广播电视特色的旅游、演艺、会展等产业成为广电的延伸产业，形成多种产业经营格局。

### 四、推进广电智慧化建设

规划新建广播电视资料数字储存室，配置广播电视现场直播无线传输接收设备。加快有线电视网络数字化整体转换和双网改造，建立完善县级广电网络全域有线数字传输体系。以智慧广电+社会服务+城市管理为重点，创新广播电视公共服务内容和业务

承载形式，推动广播电视公共服务由功能型向智慧型转型升级，为提高新型城镇精细化治理能力提供基础网络 and 平台支撑。大力发展移动多媒体广播电视、网络广播电视、公共视听载体等新兴媒体业态。依托智慧广电体系，培育和发展高新视频等新型消费模式，为城乡用户提供更加优质的高清电视、移动交互广播电视服务，开拓智慧教育、数字文化、远程医疗等综合信息服务以及智慧政务、智慧城管、智慧社区、应急广播等社会管理服务。

## 第五节 体育发展专项规划

体育旅游是人们物质生活极大丰富后的精神追求，是生活方式活跃的一种体现，是一种正在逐渐兴起的旅游方式。近年来，随着国民经济的持续向好和人民生活水平的不断提高，体育产业与旅游产业在实践中的交集和融合现象不断显现，体育旅游活动日益活跃，它最大限度地满足了人们在旅游活动中的个人参与性和体验性的需求，迎合了挑战自我与自然的本性。深入实施全民健身、体育强国战略，深化体育产业供给侧改革，推动体育事业高质量发展，加快渠县体育强县建设。

渠县体育旅游资源极为丰富，体育旅游开发的资源优势以户外运动为主体，在围绕以賸人谷 4A 级风景区，贵福红色渠县纪念园、柏水湖湿地公园、汉阙文化博物馆、土溪城坝遗址、万寿碧瑶山庄、秀岭春天万亩茶园、临巴镇賸花寨、賸彩 - 龙嬉谷、省级大坡森林公园等点线开发乡村体育休闲旅游，形成了以徒



步、登山、越野、露营、骑行、漂流、游泳、垂钓等体育旅游产业，为渠县经济社会的发展起到了积极作用。

### **一、提高认识、制定推行体旅相关政策**

体育旅游已成为旅游业中具有活力和潜力的组成部分，但是，作为一个新兴的产业，体育旅游的发展正面临着所有产业发展初期的资金短缺、人才匮乏、政策缺乏等问题。因此，需要旅游和体育加快建立合作机制，互通情况，通过政策的导向和杠杆作用，推动体育旅游的快速发展。全面落实全民健身国家战略，认真贯彻实施《中华人民共和国体育法》《全民健身条例》和《奥运增光计划》，加快实施体育强县战略。

### **二、注重规划，规范体育旅游产业制度**

根据地域特点、资源禀赋和市场前景，有重点、分类别、重特色打造体育旅游示范点线，并将体育旅游基础设施纳入渠县国民经济和社会发展规划，国土空间规划、村镇建设规划等相关规划，为体育旅游产业发展创造条件、留有空间。

加强体育旅游活动的消费指导，建立规范的体育旅游项目团队经营管理及安全技术服务体系，强化体育旅游的配套服务及保障体系。体育旅游涉及诸多户外运动知识及安全保障措施的活动，对从业人员的职业技能应有相应的资格认证办法，建立行业评价标准，通过标准引导，规范体育旅游的健康发展。

### **三、提升业态、加快丰富体育旅游产品体系**

紧紧抓住全民健身运动蓬勃开展和旅游产业转型升级的历

史机遇，大力发展运动休闲、运动体验、康体度假、赛事观赏、户外运动、体育节庆和民间民俗体育等旅游产品，规范发展体育主题公园、体育俱乐部，充分挖掘体育文化、艺术资源，打造精品体育演艺节目和主题演出。大力发展体育产业，不断拓展体育市场，增强体育事业发展活力，实现体旅融合共生发展，扩大对体育彩票的宣传销售工作，力争每年销售额递增 10%，逐步形成有利于体育产业发展的社会氛围。

#### **四、加大投入、推进体育健身基础设施建设**

多方筹措，广辟财经，扩大招商引资力度，新建 20000 座体育场、1500 座游泳馆和体育综合训练馆各 1 座，加大社会足球场、健身骑行步行综合道路和登山步道的建设力度；全县 70% 的乡镇建有体育活动中心和配备体育健身设施，100% 的行政村安装有健身器材，60% 的社区建有体育活动场（室）且配备体育活动器材；全县 80% 的中小学建成塑胶运动场，创建高标准的体育活动场所；到 2025 年全县各街道、乡镇、行政村（社区）基本实现 15 分钟健身圈。

#### **五、加大宣传、创新体育旅游活动营销模式**

积极推行“区域联动、部门联合、企业联手”的一体化旅游营销战略，建立政府整体形象宣传与产品促销统分结合的体育旅游宣传促销体系。通过免费体验、社区宣传、组织观看等多种多样的宣传形式，充分发挥广播、电视、报刊、新闻媒体和网络的宣传作用，扩大宣传的覆盖面、影响力，扩大体育旅游的群众基础，

让外界了解渠县、向往渠县、最后消费于渠县。

## **六、加快发展，积极培养体育旅游技术人才**

根据体育旅游市场及体育旅游经营单位对体育旅游人才的需求状况，以市场需求为导向，加快体育旅游人才培养途径，加强行政管理部门的体育旅游产业的战略意识、分工合作。积极开展体育旅游经营企业人员的技能培训、技能认证，尽快建立一支有技术、懂经营的体育旅游人才队伍。积极开展业余体育训练，培养竞技体育人才。

坚持以县文体中心为龙头（县业余体校），在全县中小学建立训练网点达 65%以上，每年参加业余训练人数增加到 2500 人以上；开办篮球、足球、田径、游泳、武术、跆拳道、乒乓球等项目教练员、裁判员培训班学习，发展等级运动员 150 人，等级裁判员 100 人，力争参加省、市重大比赛的运动员、教练员、裁判员人数达到 500 人次；加强对渠县国家级青少年体育俱乐部的管理，不断争取各项优惠政策，为俱乐部的生存发展提供平台。

## **七、聚焦民生，办好人民群众满意体育活动**

每年举办县级体育赛事活动 30 次以上。举办渠县第十一届运动会、渠县第一届全民健身运动会、渠县第四届农民运动会、渠县第八届老年人运动会；办好渠县中小學生田径运动会、渠县中小學生篮球比赛、渠县中小學校园足球联赛以及全县足球和篮球联赛等赛会活动，不断提升渠县竞技体育水平；普及推广武术、乒乓球、羽毛球、游泳等运动项目，积极备战四川省第十四届运

动会和达州市第五届运动会，广泛开展送体育下乡活动，努力使群众体育活动常态化。

## 第四章 融合发展规划

### 第一节 文旅融合发展

#### 一、构建阆里賸都文化场景

深入挖掘渠县的巴賸文化、汉阆文化、黄花文化等地域文化的特色元素，设计代表渠县特色的文化景观、路灯照明、灯饰广告等景观系统，统一渠县城市色彩、导视系统，构建以景观大道、文化公园、文化广场、文化街区、文化地标为载体的文化场景，联动川渝相关城市举办巴渝舞文艺大赛，营造渠县阆里賸都的城市文化氛围，提升市民及游客对渠县文化的深度感知，塑造文化渠县的城市形象。

#### 二、推进文化场馆活态利用

依托博物馆、文化馆、图书馆、文化广场等文化设施和文化资源优势，通过开展研学主题教育、主题文化活动等形式，强化文化参与性，推进渠县城市文化休闲工程的建设。以渠县巴賸文化、地学文化为主题，开展“探秘阆里賸都”地学研学体验活动，以诗词文化为主题打造渠县诗词文化研学体验基地，以汉阆文化为依托举办“汉风国潮”文化体验周，以三汇彩亭、竹编等“非遗”民俗文化为主题举办“非遗”文创节，以红色文化为依托打造渠县红色文化研学基地，提升渠县文化旅游活跃度，助推渠县打造文

旅融合示范高地。

### 三、打造文旅融合示范精品

强化对渠县文化旅游资源的开发利用，提升打造一批高标准、高质量文旅融合项目，以重点项目建设的方式带动渠县文旅融合发展，通过以点带面的形式形成文旅融合新格局。

建设巴賚时光旅游走廊，以览阙路为轴线，串联城坝遗址公园和渠县汉阙文化博物馆，以科技化提升渠县汉阙文化博物馆、打造汉“潮”主题村为重点抓手，联动沿线乡村产业，打造一条以巴賚文化体验、乡村休闲娱乐、研学教育为主要功能的文化旅游走廊。建设城坝考古遗址公园，开展考古研究、考古探秘、考古研学等体验项目，推进賚人文化的保护和开发利用。建设賚人谷文旅休闲目的地，提升景区文化景观及基础设施，依托山谷地形，打造以賚人时代场景为特色的主题民宿、山地休闲设施和运动基地。完成巴賚时光文旅综合体建设，打造渠县都市文旅休闲中心。强化文峰山景区的内容建设，设置鷗冠子纪念馆，植入以国学、诗词为主题的文化研学活动和国风雅韵特色的文化休闲业态，打造渠县文化休闲高地。新建宕渠音乐之城，打造以宕渠历史文化为主题的音乐生态园区。打造渠县贵福红色文化旅游示范镇，丰富红色渠县纪念园、红军街的红色教育产品，打造省级爱国主义教育基地。

### 四、推进渠县文化创意利用

利用创意、科技的力量，推出渠县“必买”和“必看”两大文创

产品系列。以渠县特色巴賸文化、汉阙文化、竹编非遗文化等为依托，开发“巴賸风物”为主题的家居摆件、生活用品、艺术装饰等系列文创产品，将创意融于生活，激发游客的购买欲望。以神秘的巴賸文化为题材，结合虚拟科技、5D 技术，打造《黄花仙子》等动画片、《巴賸船奇》科技灯光秀、VR 游戏等精品演艺项目，真实再现巴賸人生活场景，强化游客体验。

## **第二节 农旅融合发展**

### **一、创新探索农旅融合的“渠县模式”**

持续贯彻乡村振兴战略，探索建立丘区农旅融合的“渠县模式”，推进渠县乡村地区农旅产业融合发展，提升乡村地区的产业活力。实施乡村产业发展的重点项目，提升乡村地区基础设施建设水平，优化乡村产业发展硬环境。打造企业带动、景区带动+社会帮扶结对、“产业大户+农民”能人带富、“专业合作社+农户”等四大模式，强化乡村产业发展的软环境。推进乡村传统工艺振兴、乡村文化产业发展、乡村特色农业发展、乡村文化人才培育等富民助推计划，以农旅融合发展为渠县乡村振兴的新抓手，构建惠民富民新格局。

### **二、重点构建精品带动的乡旅格局**

通过构建“一张田园封面、一个农旅小镇、一个乡村振兴片区、两大乡村旅游画廊、若干乡村旅游示范点”的农旅格局，实施精品带动、以点成面的发展策略，带动渠县乡村地区产业升级

与乡村振兴。即重点打造八濛山渠水流觞田园封面、渠南－中滩乡村振兴示范区、渠江乡村旅游画廊及 318 国道乡村旅游画廊等引擎项目，积极推动汉亭生态农业观光园、龙嬉谷、秀岭春天、梦里水乡等乡村旅游精品示范建设，支持渠南街道大山社区、锡溪社区创建天府旅游名村等工作，鼓励发展休闲农场、乡村民宿、乡村餐厅等业态，进一步推进渠县农旅融合建设水平的有效提升。

### 三、持续开展农旅融合的智力下乡

注重乡村农旅产业发展的培训，定期组织渠县乡村地区相关从业者开展培训工作，为农民从事农旅融合相关产业进行技术技能的指导。积极组织相关农旅行业从业者对乡村地区进行对口帮扶，传授相关经验、指导项目实施和工作开展。重点创建乡村旅游发展培训班，从现场授课到组织调研及专家指导，进行全方位的帮扶，助推乡村人才振兴。

### 四、深入推进乡村名品的创建工程

支持各乡镇、村根据区域优势定位核心产业，积极推进渠县农产品“一村一品”“一镇一品”品牌建设工作。以渠县黄花、秀岭龙芽、碧瑶老酒、核桃、花椒、柑橘（柠檬）、呷酒、刘氏竹编、三汇特醋等为基础，以特色产品打造优质产品，通过提炼产品特征、统一设计渠县农产品标识、做好产品包装设计等方式，构建渠县农产品品牌。开展黄花、蜂糖李、柑橘创建国家地理标志产品、天府旅游名品等品牌工程，打造引领渠县农业产业品牌化

发展的旗舰产业。积极强化政府推荐及行业协会宣传，提升渠县农产品品牌知名度，拓展销售渠道。

### **第三节 体旅融合发展**

#### **一、大力推广全民运动**

秉持共建共享、全民运动的理念，以渠县县一级体育馆、乡镇体育活动中心等为基础，形成“体育+旅游”全面发展的新格局。重点提升打造渠城公共文化体育中心、渠县恒温游泳馆、综合训练馆、社会足球场、全民健身中心、乡镇（街道）多功能运动场等，根据群众需求配置种类多样的运动设施，提升运动服务供给水平，开展渠县全民健身运动月等活动，全面提升渠县全民运动的参与程度，丰富群众体育休闲活动。

#### **二、打造体育旅游高地**

依托渠县山地、河湖、田园等自然资源，打造各具特色、全龄参与的康体运动基地，满足市民及游客回归山野、健身娱乐的需求。重点打造 99 号公路——渠江绿道，完善休闲运动基础设施，构建长达 99 公里的高水平休闲运动绿道，开展滨江骑行、徒步、赛跑等系列体育活动项目，积极利用好渠江优质河段和龙嬉谷，打造水上赛舟、摩托艇、漂流、水上乐园等水上运动基地。以竇人谷等区域优质资源为依托，设置森林拓展、骑马徒步、溯溪探险、山地自行车、禅修及瑜伽等项目，打造山地运动基地。依托渠南—中滩一带乡村田园资源，打造田园骑行、田间马拉松、趣味田园体育节等项目，打造田园运动基地。



### 三、举办知名体育赛事

抓好全民健身运动和旅游产业转型升级的机遇，鼓励有条件的景区积极打造优质体育旅游赛事项目，结合山地度假、康体休闲、体育节庆等要素进行综合开发打造。重点依托 99 号公路，举办“悦动渠江”国际户外运动节，整合汽车拉力赛、自行车比赛、马拉松比赛及水上运动比赛，打造全国知名的体育赛事，积极承办四川风筝比赛、达州市山地自行车挑战赛、达州市武术散打争霸赛等省市一级体育赛事活动。积极主办渠县城市综合运动会、水上运动大赛、田园趣味运动会、山林穿越赛跑等比赛，进一步丰富渠县体育旅游产品体系，以赛事活动提升渠县旅游活跃度。

## 第四节 康旅融合发展

### 一、培育康养度假新业态

依托渠县良好的生态山水及优质的田园乡村资源，积极发展培育康养度假产业，助力福美渠县的品牌建设。实施生态康养工程，构建森林养生、避暑养生、湖泊养生、医药养生等养生业态，形成生态养生大健康产业体系。实施乡村养老工程，建设乡村养老社区，完善乡村养老设施与配套服务。

### 二、塑造康养度假新标杆

通过塑造賸人谷秘境康养心理疗养、碧瑶湾森林康养三大标杆项目，引领渠县康养产业的全面提升。发挥賸人谷康养资源富集的优势，以“賸人秘境”为主题，融合山水田园及禅寺资源，开

发賣人生活场景的康养度假产品，打造渠县文化康养休闲度假标杆。以八濛半岛为基础，打造渠县幸福岛，引进心理疗愈为特色的康养疗愈品，大力发展香草、花卉等特色景观项目，打造以精神疗愈为主题的康养福美岛。进一步丰富碧瑶湾、秀岭春天等康养度假产品类型，植入森林疗养、茶禅文化等特色产品，打造渠县森林康养度假标杆。积极利用渠县黄花等绿色农产品，开发健康美食养生产品，进一步完善康养旅游产品体系。

## **第五节 工旅融合发展**

### **一、推进工业遗址活态更新**

以渠县火电厂及其他废弃厂房为基础，进行再利用打造。通过景观优化和旅游基础设施配套提升，创新植入文旅商消费业态，打造成为集旅游观光、活动举办、餐饮休闲、文化创意等功能于一体的工业主题消费场景。重点实施渠县城市阳台建设项目，以废弃的铸石厂厂房为基础，通过引入刘一手火锅品牌，引进各具主题的火锅业态，打造以火锅美食休闲高地。依托火电厂遗址，通过植入室内游乐、研学培训等业态，打造一处面向青少年市场的娱乐教育基地。

### **二、强化工业资源创新利用**

积极鼓励渠县农产品延长产业链深加工的基础上，以渠县传统产品生产工艺研学体验为主题，创新打造观光工厂产品，在展示渠县黄花、橙酒、呷酒、竹编、三汇特醋、豆腐干、泥笆蛋等

制作工艺的同时，将制作工艺转换为工艺体验项目，吸引游客参与制作体验，在寓教于乐中传承渠县的传统工艺。创新利用渠县丰富的盐卤资源，选址建设一处以盐卤资源为载体的康疗娱乐项目，开发盐卤美食、盐卤娱乐、盐卤科普、盐卤康养等特色产品，打造工业+康养相融合的示范项目。

### **三、鼓励时尚服饰品牌文创**

依托渠县服饰产业基础，以时尚潮流为引领，以渠县文化元素为创作题材，将文化创意与时尚服饰深度融合，积极推动渠县服饰产业品牌化、时尚化发展。鼓励服饰企业聘请个性化设计师，开展服饰的文创设计，推出具有渠县特色的潮流服饰。组织举办渠县·中国西部服装品牌设计大赛，参与国内外服饰行业品牌发布会、服装推介会等专业节事活动，推动渠县服饰产业的品牌化发展。

## **第六节 教育旅游融合发展**

### **一、鼓励发展学生实践教学**

贯彻落实《教育部等 11 部门关于推进中小学生研学旅行的意见》，将研学实践教学纳入渠县中小学生的必修课程，联合教育、文旅部门及研学机构，开展以渠县资源为特色的课程开发、师资培训及组织实施等研学教育运行体系，每年组织开展两到四次户外研学教育活动，引导学生走出课堂，着力提升中小学生的社会责任感、创新精神和实践能力。

## 二、积极打造全域研学基地

以全域研学为理念，整合渠县丰富的山水人文资源，以“研学营地+基地”的产品模式，依托全县知名的旅游景区及乡村产业园区，打造研学旅行示范基地，建立联动全县资源的全域研学旅行线路，开发历史文化、非遗民俗、乡村生活、工业生产、科技文创等类型的研学旅行产品，创新建立研学教育新业态体系，培育文旅产业新增长点，将渠县打造成为四川全域研学旅行示范基地，成为立足渠县、服务川渝、辐射全国的全域研学旅行示范高地。

## 第七节 商旅融合发展

### 一、打造渠县商旅消费高地

通过打造“商旅中心+网红街区”的方式，提升渠县商旅融合发展水平。提升财富中心、巴賚时光文化公园、渠县万达广场等业态类型和环境质量，丰富餐饮、购物、娱乐、休闲、住宿等业态，打造成为渠县城市商旅休闲中心。打造賚人里特色文化街、宕渠e时代夜市街、一品天下·文峰里项目、紫天大世界美食街、老车坝滨河休闲街、致远商业街、刘一手火锅城市阳台、红军街、三汇码头、时光滨江美食街等一批网红街区，提升商业业态档次和服务水平，成为市民和游客打卡目的地。

### 二、优选推出一批网红门店

由文体旅局主导，开展渠县网红门店的培育打造工作，推出

一批由政府认定的主题餐饮、文创商店、休闲书吧、精品民宿、旅游商品专卖店等类型的网红门店，以极其考究的装修和高品质的产品服务，引领渠县商旅业态的主题化、个性化发展。

### 三、孵化渠县旅游电商平台

通过微信小程序、渠县旅游服务公众平台、渠县旅游购物网等方式，积极孵化培育渠县电商、直播带货等新型购物平台，建设渠县旅游电商体系。通过“农村电商+乡村旅游”的模式，打造渠县特色农产品销售网络，同时利用淘宝、抖音、快手等直播平台，包装渠县带货网红、直播网红，开展产地直播、主播带货等新型旅游购物形式。开展渠县网络店铺孵化工作，培育具有代表性的电商商家，推进渠县旅游电商发展，展现商旅融合发展新形态。

## 第八节 活跃夜间经济

### 一、实施“点亮渠县”夜景工程

推进渠县城市夜景亮化工程建设。重点打造两江四岸夜景景观，打造城市夜游核心景观带，结合沿江城市公园、地标建筑，采用现代科技技术，打造音乐灯光喷泉、灯光互动装置、荧光夜跑步道、建筑立面光影等重要节点，开发两江夜游水上观光项目，营造美轮美奂、动感互动的网红夜景，在提升城市夜景的同时，成为市民参与的夜间体验项目。提升城市景观大道、城市商业中心的夜景品质，成为展示渠县夜间活力的形象景观。

## 二、激活渠县夜间消费经济

依托城市商业中心、城市文化广场、特色街区及滨江商业街，打造美食夜市、酒吧夜市、滨江休闲夜市、夜间演艺广场等网红夜市，开发夜间主题餐饮、品牌酒吧娱乐、夜间康疗养生、夜间主题演艺、主题灯光秀等业态，开展逛夜市、享生活等相关夜游活动，丰富渠县夜间旅游产品体系，激发夜间经济活力，吸引游客住宿停留。

# 第五章 宣传合作

## 第一节 全力塑造“阆里竇都·福美渠县”城市品牌

### 一、塑造福美渠县城市品牌体系

以“阆里竇都·福美渠县”为主题，打造渠县品牌形象识别系统，实施渠县“六个一”形象打造工程，即一张封面、一个标识、一句口号、一部动画片、一套 VI 系统、一组特色宣传品，建设渠县文旅形象推广系统，提高渠县城市品牌的知名度、美誉度和辨识度。

### 二、积极参加高级别宣传活动

积极参加中国（四川）大熊猫文化旅游周、中国成都国际非物质文化遗产节、四川国际文化旅游节和四川国际旅游交易博览会、西部文旅博览会、中国农民丰收节等活动，围绕“阆里竇都·福美渠县”的主题，组织好相关交流团体，加强对外交流，策划会展活动，整体宣传推介渠县，不断提升渠县知名度。

### 三、强化IP共享推动跨界联动

围绕渠县 IP 衍生一系列产业环节和新生业态,推进 IP 共享,以备案授权的方式免费给各相关单位、景区使用,推进 IP 要素与农产品、文创商品的结合。围绕 IP 进行有效延展,以幸福文化和黄花为核心,打造幸福渠酒、黄花公仔、黄花坠饰等一系列衍生产品。

## 第二节 重点推出巴賚时光旅游走廊和四大福美主题精品线路

为积极推动巴賚文化传承创新,主动融入巴蜀文化旅游走廊,共建“大三峡·大巴山·大遗址”,作响“阙里賚都·福美渠县”文旅品牌,特别是推动巴文化传承创新与乡村振兴深度融合,激发乡村活力,规划以巴文化为载体的黄金旅游线路,打造巴賚时光旅游走廊,爆点带动渠县全域乡村振兴。

围绕“福美渠县”的城市主题,重点打造以渠江景观、乡村旅游、山地森林、巴賚文化为特色的四大精品主题游线。

### 一、巴賚时光旅游走廊

#### (一) 大环线

巴賚时光好耍城——文峰山景区——賚人里——中滩镇——鲜渡镇——有庆镇——定远镇——新市镇——拱市乡——花椒博览园——龙凤镇——共享果园——岩峰镇——贵福镇——柏水湖——横岭子红军石刻——喻家湾红军石刻——涌兴镇——王万邦墓——柠檬产业园——丰乐镇——屋溪春天——

梵音洞——三汇镇——土溪镇——城坝遗址——临巴镇——龙嬉谷——秀岭春天——賸人谷——賸花寨——卷硐镇——合力村——西部国际服饰产业城——文峰山景区——巴賸时光好耍城。

## （二）小环线

巴賸时光好耍城——碧瑶湾——三板镇——岩峰镇——土溪镇——三汇镇——礼义城遗址——城坝村——临巴镇——賸人谷——賸花寨——卷硐镇——合力村——渠县西部服饰产业城——文峰山——賸人里——巴賸时光好耍城

巴賸时光好耍城——碧瑶湾——李馥镇——天鹅村——土溪镇——三汇镇——礼义城遗址——城坝村——临巴镇——賸人谷——賸花寨——卷硐镇——合力村——渠县西部服饰产业城——文峰山——賸人里——巴賸时光好耍城。

## 二、幸福乐水主题游线

李渡竹文化镇——渠县福美岛——两江四岸滨江走廊——渠县滨江休闲街区——城坝遗址公园——三汇古镇——文崇巴河十里画廊

## 三、幸福寻文主题游线

八濛山——渠县文庙——巴賸时光文旅综合体——賸人谷景区——汉潮文化村——城坝遗址公园——渠县汉阙——渠县汉阙文化博物馆——红色渠县纪念园

## 四、幸福康乐主题游线

渠县幸福岛——秀岭春天——賸人谷景区——龙嬉谷——

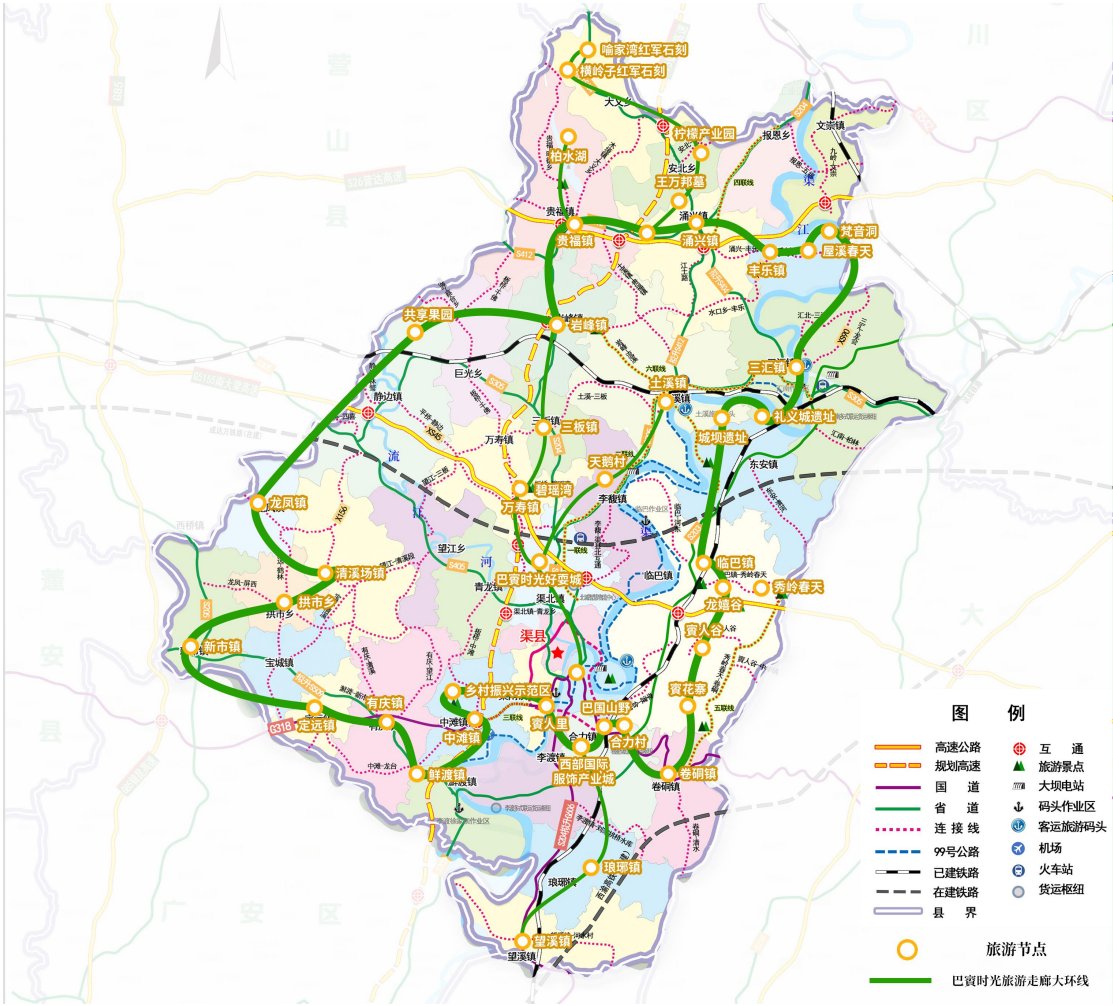


碧瑶湾——柏水湖

五、幸福田园主题游线

渠南——中滩乡村振兴示范区——梦里水乡——秀岭春天——汉亭生态农业园——谭坝新村乡村旅游区——新市镇蜂糖李现代产业园——贵福黄花产业博览园

图 5.1 巴賓时光旅游走廊的大、小环线



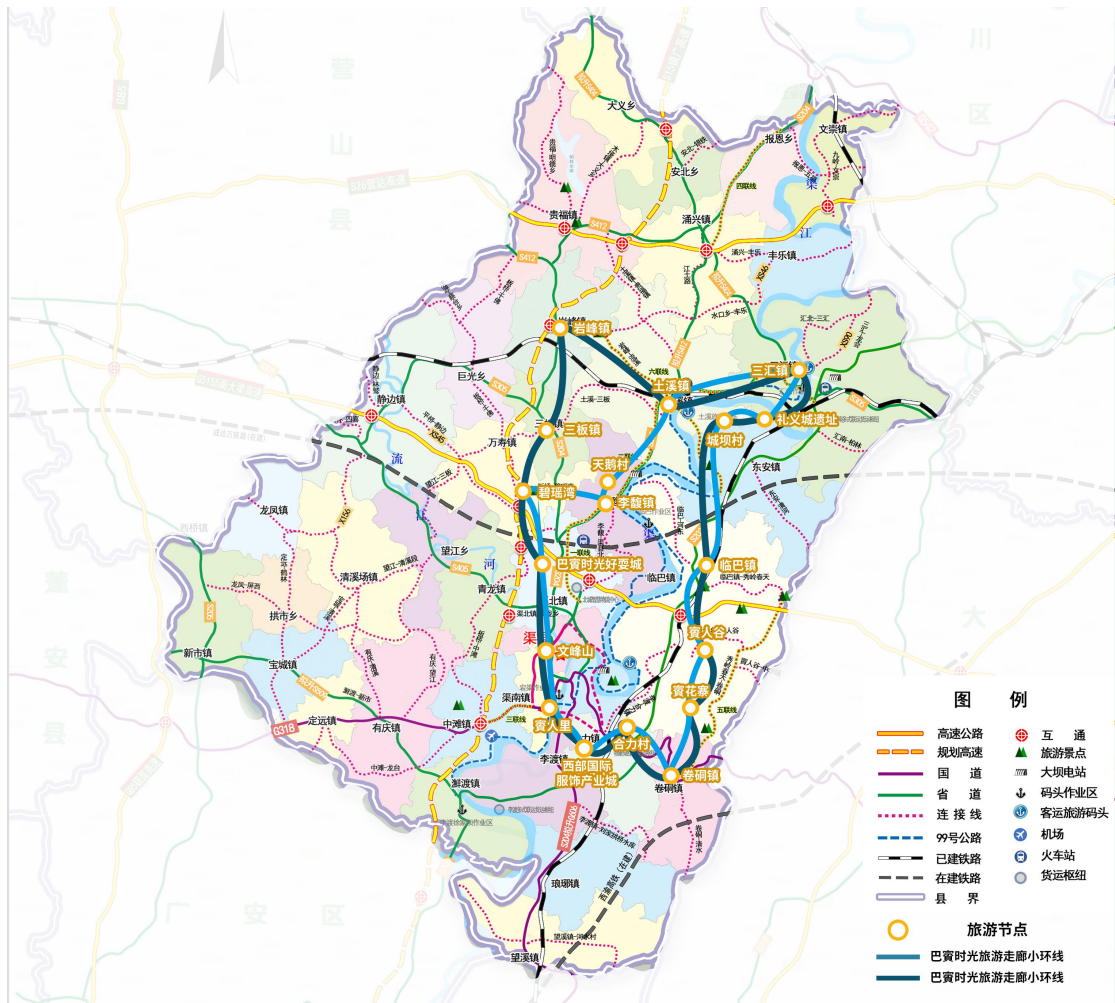
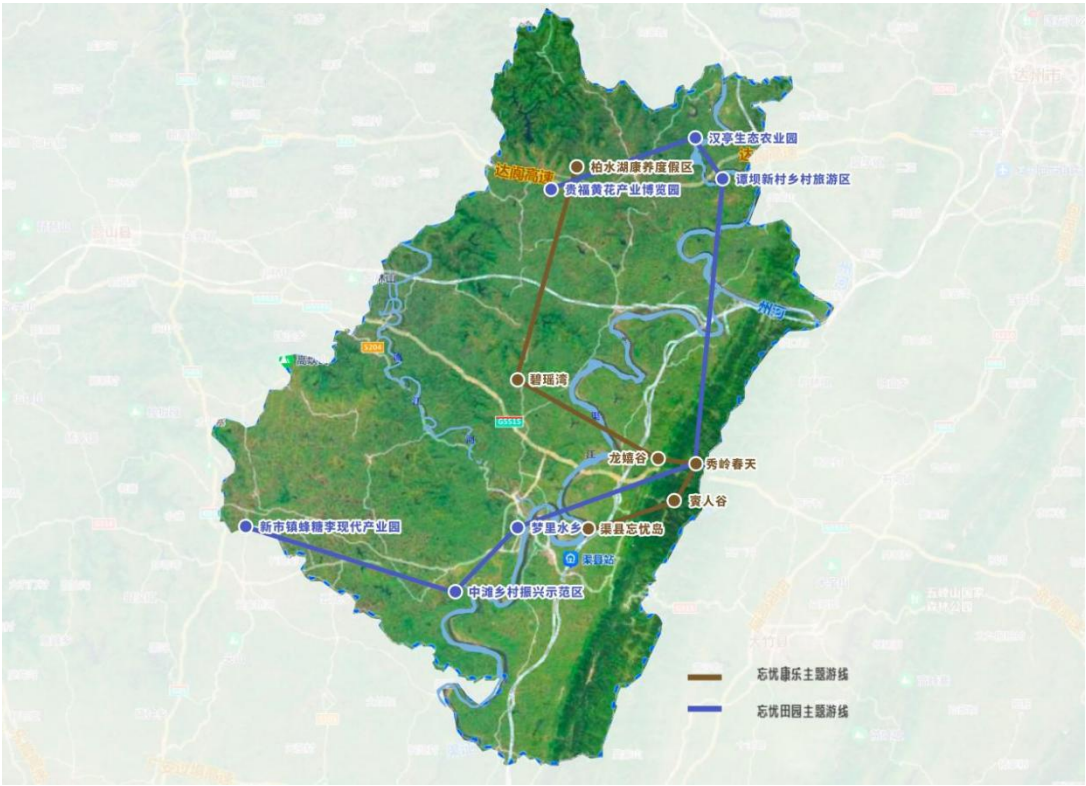


图 5.2 四大幸福主题精品线路





### **第三节 加强文旅品牌营销推广**

#### **一、构建全方位的立体营销渠道**

##### **（一）注重媒体营销**

与四川、达州、重庆等主要客源地媒体联系，不间断地进行旅游营销宣传报道。加强与携程、途牛、美团等各类 OTA 电商平台合作，推广渠县旅游线路产品。充分利用抖音、快手、微博各类社交媒体、智能搜索引擎等网络新技术、新手段，大幅增加渠县旅游线上信息量，强化旅游网络营销力度，提高网络营销效果。

##### **（二）加强智慧营销**

创新网络虚拟化体验营销、现实情景化体验营销等多种智慧化体验营销手段，充分利用旅游大数据中心，优先在景区试点性开展智慧旅游营销。成立“旅游形象推广中心”，积极用“互联网+”理念与智慧化营销促进强化文旅营销。

##### **（三）探索网红营销**

与旅游网红达人合作，开发系列微电影、短视频、旅游攻略、游记，投放至抖音、小红书、西瓜视频、今日头条、微信等平台，依托网红效应，为目的地做推广。建设本土网红孵化平台，进行普适性的孵化培训模式，发挥本地网红在渠县文旅发展中的作用。重点培养对象为返乡创业成功人士、经济能手、书记、村长，使网红形象本土化，形成宣传当地旅游、人文、经济、农副产品，推动当地乡村与文旅产业发展的新模式。打造网红流量打卡地，

重点打造渠县城市阳台、渠江半岛，及各特色景区景点的重点培育点等。开展“一站式网红”模式，利用新媒体技术和资源，根据渠县每一个景点、旅游项目的具体情况、量身定做一整套营销方案，精准打击、取得良好的宣传效果。

## **二、强化引爆性的品牌节庆营销**

重点打造五大品牌节事活动，即巴山论道·全国巴文化高地建设峰会、中国黄花旅游节、“探秘阙里竇都”文化旅游节、99号公路国际户外运动节、渠县四季乡村旅游节，引爆渠县文化旅游热潮。

### **（一）巴山论道·全国巴文化高地建设峰会**

依托城坝考古遗址公园，联动罗家坝考古遗址公园，积极承办巴山论道·全国巴文化高地建设峰会，开展巴文化考古文化交流、考古成果展示、巴文化研究及创新利用等主题文化活动，打造巴文化的研究与传播高地。

### **（二）中国黄花旅游节**

以贵福红色文化旅游示范镇和黄花产业博览园为核心，联动红色渠县纪念园，深入挖掘黄花文化，以黄花为载体，开展黄花仙子评选活动、黄花美食文化活动、战地黄花红色教育等活动。依托黄花所代表的母亲文化，倡导成立中国母亲节，开展亲子孝母文化活动。

### **（三）“探秘阙里竇都”文化旅游节**

以渠县巴竇文化为核心，以巴竇时光旅游走廊、竇人谷、城

坝遗址公园为载体，开展巴賚主题文艺汇演，巴賚生活体验，巴賚文化文创大赛、巴賚龙舟赛、马拉松等，树立渠县作为巴賚文化之城的形象。

#### **（四）99 号公路国际户外运动节**

依托 99 号公路，构建滨水赛事活动体系，打造渠江百里渠江骑行大赛、渠江风光活力马拉松、渠江赛舟会、水上运动会赛等相关赛事活动。

#### **（五）渠县四季乡村旅游节**

发挥乡镇旅游的参与能动性，打造“一镇一品”，形成全县开花的四季全时旅游节庆，推进节庆营销品牌化、主题化、体验化，带动游客的大参与、大互动、大体验、大消费、大传播和深度体验。

### **第四节 融入巴蜀文化旅游走廊**

#### **一、实施错位融入策略**

以巴賚文化高地，树立巴蜀文化旅游走廊重要节点的区域站位。依托成渝双城经济圈建设，打造巴蜀文旅走廊的契机，与成渝及其他市区共同挖掘巴蜀文化元素，打造渠县成为巴賚文化高地。依托渠县汉阙之乡、黄花之乡、竹编艺术之乡、诗歌之乡、民间文化艺术之乡、诗词之乡、文学之乡等七大名片，突出“福美渠县”城市品牌形象，开展相关品牌推广活动，举办福美渠县·巴蜀民俗艺术节、福美渠县·巴蜀诗歌节会等活动，强化民众

对巴蜀文化的认同、凝聚发展共识。以渠江、华蓥山为纽带，发挥渠县在地理上作为连接重庆、达州、南充、广安的区位优势，以鲜明的城市品牌、独有的文旅产品打造连接城市的重要文旅节点，成为巴蜀文旅走廊的重要节点。

## **二、推进区域文旅协作**

加强区域协同，实现共建共融。不断强化与周边城市的协同发展，共同推进渠县与周边城市的无障碍文旅协作。建立区域协同的旅游公共服务体系，强化文旅发展的对接，推进旅游价格和政策协同落实。联合成渝及其他邻近县区的重要景区，开发精品文化旅游线，打造精品旅游环线，助力万达开文旅一体化发展。以智慧旅游数字平台为载体，加强旅游信息资源共享与高新技术的应用，整合旅游营销大数据资源，加强地区文旅数据共享，为旅游产业发展、市场管理、游客服务提供决策信息。

# **第六章 保障体系规划**

## **第一节 体制保障**

### **一、加强组织领导**

统筹推进全县文化体育旅游等相关建设和融合发展的制度建设、发展规划、政策制定、人才引进、项目推进等工作，建立健全党委统一领导、党政齐抓共管、宣传文旅部门组织协调、有关部门分工负责、社会力量积极参与的工作机制和格局。严格落

实“一把手”责任制，做到主要负责同志负总责，分管同志具体抓，形成层层抓落实的责任体系。健全机构、整合资源、配强力量，调高目标、调硬措施、调快节点，严把质量标准，严肃工作纪律，精巧谋划、精心组织、精细服务、精准实施，务求工作实效。

## **二、健全责任机制**

进一步建立工作责任制，把文体旅游工作纳入上级和县委、县政府目标考核指标体系之中，作为评价地区发展水平、衡量发展质量和领导干部绩效考核的重要内容。研究制定文体旅游建设目标考核测评体系，有针对性地开展督促检查，推动全县公共文化服务协调发展。动员全社会力量参与文体旅游建设，鼓励和支持群众团体和社会组织开展各类文体活动，充分调动人民群众的积极性和创造性，形成共同推进文体旅游建设的良好格局。

## **三、完善工作机制**

加强工作统筹，理清县文化体育和旅游局、县文旅中心和县文旅公司等相关部门的职能职责，加强工作协调配合，有效形成工作合力，确保工作落实见效。

# **第二节 政策保障**

## **一、优化政策措施**

多措并举加大财政投入和融资、用地等方面的扶持保障力度，切实保障工作经费，切实解决文体旅游融合发展存在的问题，不断增强发展活力。进一步加大对旅游业的扶持力度，县财政单



独安排专项经费，用于保障和推进县域旅游的专题研究、政策落实、项目推进、考核奖励、市场推广等，并出台旅游业发展和培育政策；各部门在资源配置、产业导向等方面进一步向旅游业倾斜。

## **二、落实现有政策**

切实贯彻落实、用足用好中央、省、市出台的文化建设和文旅经济发展扶持与优惠政策，制定出台配套举措，确保最大程度增进经济社会效益。加大对文化旅游、体育广电的投入力度，优先安排涉及广大人民群众切身利益的发展项目，根据事权与支出责任相适应原则，规范使用支持渠县文旅经济发展、体育广电事业产业发展的各项资金。

## **三、出台创新政策**

根据新技术、新产业、新业态、新模式发展需要，结合渠县实际，适时研究修订相关政策，以政策创新促进文化建设和文旅融合，着力解决发展过程中的融资、人才建设、土地使用、版权保护与开发利用等关键问题，进一步提高政策针对性和有效性。

# **第三节 用地保障**

## **一、统筹安排用地**

坚持多规合一的原则，确定文化旅游规划发展与国土空间规划、生态环境保护规划等边界红线相衔接；确保文化产业、体育事业和旅游产业等发展的可供用地范围与数量，从而不断完善城

市空间规划体系。鼓励旅游与相关产业、城乡建设、生态建设充分融合发展，将多种用地性质的土地灵活运用于文体旅发展，充分结合已规划的建设用地与非建设用地进行开展相关活动。按照土地集约利用的发展原则，着眼渠县文体旅发展的实际条件，对渠县范围内文体旅用地进行空间优化组合。对列入重大建设项目用地给予支持，优先保障用地需求。在平等协商、依法、自愿、有偿的基础上实行文体旅优先用地土地流转制度。

## **二、合理灵活供地**

对符合相关规划的文化和旅游项目及时安排新增建设用地计划指标。在符合法律法规、具备供地条件的情况下，优先保障文化建设和文旅融合用地需求，对重大项目实行点状供地。支持各类市场主体利用工业厂房、仓储用房、传统商业街等存量房地产资源兴办文化建设和文旅融合项目，在符合城市规划的前提下，其原用途和原土地使用权利人可暂不变更。对项目建设确需占用农用地且符合重大产业项目准入条件的，优先纳入年度新增建设用地计划予以重点保障。符合创新型产业用地有关规定办理用地手续，实行弹性出让、灵活供地。

## **第四节 生态保障**

### **一、营造生态文明氛围**

推广生态文明理念，加强对相关企业、城乡社区居民、旅游者等相关人员的生态文明教育培训，提高全民生态文明素养，营

造县域浓郁生态文明氛围。坚决贯彻“绿水青山就是金山银山”的绿色生态发展理念，大力发展生态经济，统筹谋划县域国土利用、产业布局、人口发展，大力培育和发展能源节约型产业，积极推进传统产业高端化、休闲度假产业生态化，促进县域现代服务业向纵深发展。加大生态环境保护力度，提高县域生态环境质量。建立健全生态环境质量综合考评奖惩制度，巩固生态文明成果。

## **二、提高生态环境质量**

结合大数据智慧管理平台建设，建立相应的预警与应急管理系统。加强文体旅与气象、自然资源、水务、林业、生态环境等相关部门合作，建立景区生态环境预警机制或分析机制，定期发布水环境、负氧离子浓度、PM2.5 等监测信息。

加强项目建设的生态化处理，争取实现项目建设新材料的使用率达 80%、项目经营废弃物的生态处理与回收率达 100%，提升县域生态安全格局。结合美丽乡村建设，积极做好县域环境美化、景观绿化、林相改造、道路景观建设、各类建筑整改等各项工作，营造更加优美的生态环境。

## **第五节 金融保障**

### **一、整合财政资金，加大投入力度**

在现行的财政运行体制下，必须按照集中财力办大事的原则，整合财政资金基础性、配套性、先导性投入，充分发挥政府

投入对文化旅游体育产业发展的引导性作用，逐年增加各级文体旅发展专项资金的投入。加大对基础建设资金的安排，依据财政经济发展和财力状况，逐步加大对文体旅宣传促销专项经费的投入力度。各级发展专项资金除用于规划编制、信息化建设、游客服务中心、旅游厕所、形象推广、教育培训等公共服务项目外，还要采取直接补贴、以奖代补和贷款贴息等方式用于支持开发性项目的建设。

## **二、保障合法权益，优化投资环境**

加快创造适应融资投资环境建设的步伐，切实保障投资方的合法权益。政府管理部门应转变职能和观念，按市场的原则，按法规赋予投资者的权限，充分发挥各种资本在基础设施建设中的地位和作用，充分保障投资者的收益权，进一步增强投资者的投资信息。

坚持政府主导，多元投资。鼓励和支持本土人民和大众或外来人员、企业等投资者以独资、合资、股份制、承包、租赁等灵活多样的形式，投资开发渠县文体旅项目。对引荐外来投资兴建文体旅项目的单位和个人，根据引资额度给予奖励。对兴办相关项目用地，按用地程序予以保障。政府加大财政扶持力度。逐步实施品牌发展战略，促进渠县的文体旅企业做大、做强，形成产业化、规模化。

充分发挥金融机构的作用，加大对中小文体旅企业的金融服务，开发符合文体旅企业特点的金融产品和服务模式，拓宽产业

投融资渠道。鼓励文体旅企业和人才以成果、专利技术、项目等作为无形资产入股。

### 三、引导社会资本，拓宽融资渠道

完善投入机制和激励政策措施，统筹现有资金渠道，积极引导社会资本参与，以规划、项目等为载体，协同推进文化和旅游发展。积极用好地方政府专项债券、政府引导基金等投资工具，支持通过政府和社会资本合作（PPP）、贷款贴息等方式，引导各类资金参与投资文体旅领域。加大政府向社会力量购买公共文化服务，加强对民营和小微文体旅企业的财政资金支持。引导各地创建国家文化与金融合作示范区。

支持设立文体旅金融专营机构，鼓励金融机构支持文化和旅游企业抵（质）押建设用地使用权、林权等，探索开展收费权、经营权及在建项目抵（质）押业务，积极拓展贷款抵（质）押物的范围，开发知识产权、应收账款、艺术品等质押融资产品。鼓励文化和旅游企业股权融资、债券融资、上市融资和再融资，积极探索文化和旅游企业无形资产评估、融资担保、信用评价、保险等金融业务。鼓励保险机构加强文化和旅游产业保险产品创新，开展中小微文体旅企业信用贷款和小额贷款保证保险试点。

依法依规落实国家支持文化建设和旅游发展的有关税收优惠政策。县级有关部门（单位）要对文艺创作展演、文化遗产保护传承、文旅公共服务、文旅与相关产业融合、文旅对外宣传和贸易等方面获得国家级荣誉、发挥示范性作用的重点项目，制定

完善奖补支持的实施办法和配套政策。

## **第六节 人才保障**

### **一、健全人才机制**

牢固树立人才是发展第一资源的理念，把人才的培养、引进和使用纳入人才强县战略。允许和鼓励拥有特殊才能和自主知识产权的人才以技能和知识产权入股县科研项目及文旅产业，并参与收益分配。鼓励和支持企业实行协议工资、年薪制等多种分配形式，对有突出贡献的人才给予重奖。注重文化旅游人才吸纳储备，多举措培养人才，多渠道引进人才，多形式留住人才，不断营造好人才强县的发展环境。不断强化人员岗位资格培训，加强行业基层服务人员的技能培训，整体提升全县旅游从业人员素质。

### **二、加大人才支持**

加强文体旅高层次创新创业人才（团队）及本土优秀人才的培育、引进和激励，做好文化创新团队的后续管理与服务工作。建立政府整体引人机制，预留人才编制。在整体推介、包装、培育本土人才的同时，对高层次文化人才，在户籍、住房、职称评定、家属随迁等方面给予政策倾斜，可以采用高薪聘用、重建人事档案、兼职等多种方式引进文化人才到渠县工作。对经营业绩显著、有突出贡献或获得国家级和省部级重要奖项的各类文化人才，可作为特殊人才优先引进。深入实施市校产学研对接，依托知名旅游院校，通过校企合作、建立实训基地，招募和吸引专业人

才，缓解旅游行业人才紧缺难题。与境内外高校、研究机构共建高端专家智库，组建巴文化研究专家智库。推进用人制度改革，推进完善文化人才分类评价。

## **第七节 技术保障**

### **一、引入新技术，开发新引擎**

随着 5G 技术商用以及智能化技术崛起，科技成为文化旅游产业新的发展引擎。要坚持贯彻“文化+旅游+科技”的发展理念，不断依托 5G 等信息技术，对文旅产业、体育事业等方方面面进行更新迭代，不断催生更多新模式、新技术，提升产业连接效率，不断改变用户生活消费习惯。

### **二、使用新技术，打造新平台**

加快推进移动互联网应用，打造新引擎；推进物联网技术应用，扩大新供给；推进电子支付运用，增加新手段；推进可穿戴技术应用，提升新体验；推动北斗系统应用，拓展新领域；推动人工智能应用，培育新业态；推动计算机仿真技术应用，增强新功能；推动社交网络应用，构建新空间；推进大数据运用，引领创新驱动；推进云计算运用，夯实新基础。

支持使用新技术，着力提高传媒、出版、演艺、网络、影视动漫等领域的技术装备水平。支持有实力的企业及园区建立研发中心、技术中心，加快技术共享服务平台、产业技术开发平台建设。支持发展数字版权保护、数字版权利用等关键技术，加速文创成果转化和产业化。

信息公开选项：主动公开